



ZATWIERDZAM

DYREKTOR SPÓŁKI

.....*Marina Wojtkowski*

Zakład Utylizacji Odpadów sp. z o. o.	Tel.:	+48 55 236-12-25
adres:	Fax:	+48 55 234-65-00
ul. Mazurska 42	Adres internetowy:	<a href="http://www.zuoelblag.pl">www.zuoelblag.pl</a>
82-300 Elbląg	e:mail:	sekretariat@zuoelblag.pl
Polska		

Nr referencyjny nadany sprawie przez Zamawiającego

DN-ZP-PN-05/2017

SPECYFIKACJA ISTOTNYCH WARUNKÓW  
ZAMÓWIENIA PUBLICZNEGO  
(SIWZ)

DLA  
PRZETARGU NIEOGRANICZONEGO

NA DOSTAWY

przeprowadzanego zgodnie z postanowieniami ustawy z dnia 29 stycznia 2004 r.  
Prawo zamówień publicznych (tekst jednolity Dz. U. z 2015 r., poz. 2164)

**Dostawa i montaż elementów półprzepuszczalnej membrany kompostowni  
odpadów komunalnych BIODEGMA**

Specyfikacja niniejsza zawiera:

l.p.	Oznaczenie Części	Nazwa Części
1	Część I	Instrukcja dla Wykonawców (IDW).
2	Część II	Wzór umowy w sprawie zamówienia publicznego
3	Część III	Opis przedmiotu zamówienia

## CZEŚĆ I – INSTRUKCJA DLA WYKONAWCÓW

### I. Nazwa (firma) i adres Zamawiającego

Zakład Utylizacji Odpadów sp. z o.o.,  
82-300 Elbląg,  
ul. Mazurska 42,  
POLSKA  
NIP 578 25 65 901  
REGON 171012565  
Tel. : +48 55 236-12-25  
Strona internetowa: [www.zuoelblag.pl](http://www.zuoelblag.pl)  
email: [sekretariat@zuoelblag.pl](mailto:sekretariat@zuoelblag.pl)

### II. TRYB UDZIELENIA ZAMÓWIENIA

Przetarg nieograniczony poniżej 209 000 euro

### III. OPIS PRZEDMIOTU ZAMÓWIENIA

Przedmiot zamówienia obejmuje:

- A) Dostawę i montaż poszczególnych elementów modułowej kompostowni w postaci:
  - elementów dachowych z membrany półprzepuszczalnej
  - elementów drzwiowych z membrany półprzepuszczalnej
  - elementów uszczelniających,wraz z przeglądem techniczno - technologicznym całej instalacji
- B) Dostawę plandeki drugiego etapu kompostowania w kompostowni pryzmowej

Szczegółowy opis przedmiotu zamówienia zawiera Część III SIWZ – Opis przedmiotu zamówienia.

### IV. TERMIN WYKONANIA ZAMÓWIENIA

Zamawiający wymaga wykonania dostaw kompletu wymaganych membran wraz z montażem i przeglądem techniczno-technologicznym do dnia 29 grudnia 2017 r.

### V. WARUNKI UDZIAŁU W POSTĘPOWANIU

#### 1. O udzielenie zamówienia mogą ubiegać się wykonawcy, którzy:

- 1. nie podlegają wykluczeniu;
- 2. spełniają warunki udziału w postępowaniu, o ile zostały one określone przez zamawiającego w ogłoszeniu o zamówieniu.

#### 2. Z postępowania o udzielenie zamówienia wyklucza się zgodnie z art. 24 ust. 1:

- 1) wykonawcę, który nie wykazał spełniania warunków udziału w postępowaniu lub nie został zaproszony do negocjacji lub złożenia ofert wstępnych albo ofert, lub nie wykazał braku podstaw wykluczenia;
- 2) wykonawcę będącego osobą fizyczną, którego prawomocnie skazano za przestępstwo:
  - a) o którym mowa w art. 165a, art. 181–188, art. 189a, art. 218–221, art. 228–230a, art. 250a, art. 258 lub art. 270–309 ustawy z dnia 6 czerwca 1997 r. – Kodeks karny (Dz. U. poz. 553, z późn. zm.) lub art. 46 lub art. 48 ustawy z dnia 25 czerwca 2010 r. o sporcie (Dz. U. z 2016 r. poz. 176),
  - b) o charakterze terrorystycznym, o którym mowa w art. 115 § 20 ustawy z dnia 6 czerwca 1997 r. – Kodeks karny,
  - c) skarbowe,
  - d) o którym mowa w art. 9 lub art. 10 ustawy z dnia 15 czerwca 2012 r. o skutkach powierzania wykonywania pracy cudzoziemcom przebywającym wbrew przepisom na terytorium Rzeczypospolitej Polskiej (Dz. U. poz. 769),
- 3) wykonawcę, jeżeli urzędującego członka jego organu zarządzającego lub nadzorczego, wspólnika spółki w spółce jawnej lub partnerskiej albo komplementariusza w spółce komandytowej lub komandytowo-akcyjnej lub prokurenta prawomocnie skazano za przestępstwo, o którym mowa w pkt 2;
- 4) wykonawcę, wobec którego wydano prawomocny wyrok sądu lub ostateczną decyzję administracyjną o zaleganiu z uiszczeniem podatków, opłat lub składek na ubezpieczenia społeczne lub zdrowotne, chyba że wykonawca dokonał płatności należnych podatków, opłat lub składek na ubezpieczenia społeczne lub zdrowotne wraz z odsetkami lub grzywnami lub zawarł wiążące porozumienie w sprawie spłaty tych należności;
- 5) wykonawcę, który w wyniku zamierzonego działania lub rażącego niedbalstwa wprowadził zamawiającego w błąd przy przedstawieniu informacji, że nie podlega wykluczeniu, spełnia warunki udziału w postępowaniu lub obiektywne i niedyskryminacyjne kryteria, zwane dalej „kryteriami selekcji”, lub który zataił te informacje lub nie jest w stanie przedstawić wymaganych dokumentów;
- 6) wykonawcę, który w wyniku lekkomyślności lub niedbalstwa przedstawił informacje wprowadzające w błąd zamawiającego, mogące mieć istotny wpływ na decyzje podejmowane przez zamawiającego w postępowaniu o udzielenie zamówienia;
- 7) wykonawcę, który bezprawnie wpływał lub próbował wpłynąć na czynności zamawiającego lub pozyskać informacje poufne, mogące dać mu przewagę w postępowaniu o udzielenie zamówienia;
- 8) wykonawcę, który brał udział w przygotowaniu postępowania o udzielenie zamówienia lub którego pracownik, a także osoba wykonująca pracę na podstawie umowy zlecenia, o dzieło, agencyjnej lub innej umowy o świadczenie usług, brał udział w przygotowaniu takiego postępowania, chyba że spowodowane tym zakłócenie konkurencji może być wyeliminowane w inny sposób niż przez wykluczenie wykonawcy z udziału w postępowaniu;
- 9) wykonawcę, który z innymi wykonawcami zawarł porozumienie mające na celu zakłócenie konkurencji między wykonawcami w postępowaniu o udzielenie zamówienia, co zamawiający jest w stanie wykazać za pomocą stosownych środków dowodowych;
- 10) wykonawcę będącego podmiotem zbiorowym, wobec którego sąd orzekł zakaz ubiegania się o zamówienia publiczne na podstawie ustawy z dnia 28 października 2002 r. o odpowiedzialności podmiotów zbiorowych za czyny zabronione pod groźbą kary (Dz. U. z 2015 r. poz. 1212, 1844 i 1855 oraz z 2016 r. poz. 437 i 544);
- 11) wykonawcę, wobec którego orzeczono tytułem środka zapobiegawczego zakaz ubiegania się o zamówienia publiczne;



12) wykonawców, którzy należąc do tej samej grupy kapitałowej, w rozumieniu ustawy z dnia 16 lutego 2007 r. o ochronie konkurencji i konsumentów (Dz. U. z 2015 r. poz. 184, 1618 i 1634), złożyli odrębne oferty, oferty częściowe lub wnioski o dopuszczenie do udziału w postępowaniu, chyba że wykażą, że istniejące między nimi powiązania nie prowadzą do zakłócenia konkurencji w postępowaniu o udzielenie zamówienia;

**3. Zamawiający informuje, że z postępowania o udzielenie zamówienia wykluczy na podstawie art. 24 ust. 5 ustawy również wykonawcę:**

1) w stosunku do którego otwarto likwidację, w zatwierdzonym przez sąd układzie w postępowaniu restrukturyzacyjnym jest przewidziane zaspokojenie wierzycieli przez likwidację jego majątku lub sąd zarządził likwidację jego majątku w trybie art. 332 ust. 1 ustawy z dnia 15 maja 2015 r. – Prawo restrukturyzacyjne (Dz. U. poz. 978, z późn. zm.) lub którego upadłość ogłoszono, z wyjątkiem wykonawcy, który po ogłoszeniu upadłości zawarł układ zatwierdzony prawomocnym postanowieniem sądu, jeżeli układ nie przewiduje zaspokojenia wierzycieli przez likwidację majątku upadłego, chyba że sąd zarządził likwidację jego majątku w trybie art. 366 ust. 1 ustawy z dnia 28 lutego 2003 r. – Prawo upadłościowe (Dz. U. z 2015 r. poz. 233, z późn. zm.);

**4. O udzielenie zamówienia mogą ubiegać się wykonawcy, którzy spełniają warunki udziału w postępowaniu dotyczące:**

1) kompetencji lub uprawnień do prowadzenia określonej działalności zawodowej, o ile wynika to z odrębnych przepisów;

Zamawiający nie określa przedmiotowego warunku udziału.

2) sytuacji ekonomicznej lub finansowej:

Warunkiem udziału w postępowaniu jest posiadanie ubezpieczenia od odpowiedzialności cywilnej w zakresie prowadzonej działalności. Wykonawca jest ubezpieczony od prowadzonej działalności gospodarczej, na dzień otwarcia ofert, na wartość nie mniejszą niż 80 000 zł, tj. posiada opłaconą polisę lub inny dokument potwierdzający, że wykonawca jest ubezpieczony jw.

Przy ocenie spełniania tego warunku udziału przez Wykonawców wspólnie ubiegających się o udzielenie zamówienia (konsorcjum) wielkości stanowiące o spełnianiu warunku będą zsumowane z dokumentów składanych przez Wykonawców wspólnie ubiegających się o udzielenie zamówienia.

Wartości potwierdzające spełnianie warunku podane w dokumentach w walutach innych niż wskazane przez Zamawiającego należy przeliczyć wg średniego kursu NBP na dzień wystawienia dokumentu, podając datę i kurs.

3) zdolności technicznej lub zawodowej:

Warunkiem udziału w postępowaniu dla części A)

1. wykonawca spełni warunek jeżeli wykaże, że w okresie ostatnich **trzech lat** przed upływem terminu składania ofert, a jeżeli okres prowadzenia działalności jest krótszy, w tym okresie, zrealizował:

**dwa zamówienia**, których przedmiotem było wykonanie wymiany membrany paroprzepuszczalnej filtrującej zastosowanej w instalacjach kompostowania tunelowego z otwieranym dachem membranowym. Wymaga się, aby wykonane zamówienia obejmowały dostawę oraz wymianę membran w pokryciu dachowym oraz drzwiach co najmniej 4 tuneli kompostowania z otwieranym dachem membranowym.

Zakres zamówień winien obejmować kompleksową realizację tj. dostawę i montaż membran z wykonaniem niezbędnych uszczelnień i ponownym uruchomieniem instalacji kompostowania. Wymaga się, aby po wymianie membran instalacje kompostowania działały poprawnie.

Warunkiem udziału w postępowaniu dla części B)

1. wykonanie co najmniej 2 dostaw półprzepuszczalnych membran przeznaczonych do stabilizacji frakcji wytworzonej z odpadów komunalnych, prawidłowe ukończenie w okresie ostatnich 3 lat przed upływem terminu składania ofert, a jeżeli okres prowadzenia działalności jest krótszy - w tym okresie: które są elementami niniejszego zamówienia, które winny być wykorzystane i użytkowane w przynajmniej 2 instalacjach przy czym jedna z instalacji winna być w eksploatacji przynajmniej 3 lata.

**UWAGA:**

- 1) Zamawiający zastrzega prawo do pełnej weryfikacji prawdziwości złożonych oświadczeń i pozostałych dokumentów, a w szczególności zastrzega prawo bezpośredniego kontaktu z podmiotami, na które wykonawca powołuje się lub które wskazuje na potwierdzenie spełniania warunków udziału w postępowaniu.
- 2) Wykonawca może w celu potwierdzenia spełniania warunków udziału w postępowaniu w stosownych sytuacjach oraz w odniesieniu do konkretnego zamówienia, lub jego części, polegać na zdolnościach technicznych lub zawodowych lub sytuacji finansowej lub ekonomicznej innych podmiotów, niezależnie od charakteru prawnego łączących go z nim stosunków prawnych.
- 3) Zamawiający wymaga, aby wykonawca powołujący się na zasoby innych podmiotów (podmiotów trzecich), tj. na ich wiedzę i doświadczenie należące do tych podmiotów, miał na uwadze konieczność zapewnienia realności ich wykorzystania na etapie realizacji zamówienia. Realne dysponowanie wiedzą i doświadczeniem musi wiązać się z udziałem podmiotu trzeciego udostępniającego takie zasoby w realizacji zamówienia w postaci podwykonawstwa na podstawie umowy z wykonawcą. Zamawiający wymaga, aby podmiot trzeci, który udostępnia swoje zasoby przeniósł swoje własne, a udostępnione na rzecz wykonawcy doświadczenie w realizację przedmiotu zamówienia.
- 4) Wykonawca, który polega na zdolnościach lub sytuacji innych podmiotów, musi udowodnić Zamawiającemu, że realizując zamówienie, będzie dysponował niezbędnymi zasobami tych podmiotów, w szczególności przedstawiając zobowiązanie tych podmiotów do oddania mu do dyspozycji niezbędnych zasobów na potrzeby realizacji zamówienia.
- 5) Zamawiający ocenia, czy udostępniane Wykonawcy przez inne podmioty zdolności techniczne lub zawodowe lub ich sytuacja finansowa lub ekonomiczna, pozwalają na wykazanie przez wykonawcę spełniania warunków udziału w postępowaniu oraz bada, czy nie zachodzą wobec tego podmiotu podstawy wykluczenia, o których mowa w art. 24 ust. 1 pkt 13–23 i ust. 5 pkt 1 ustawy Prawo zamówień publicznych.
- 6) Wykonawca, który polega na sytuacji finansowej lub ekonomicznej innych podmiotów, odpowiada solidarnie z podmiotem, który zobowiązał się do udostępnienia zasobów, za

szkodę poniesioną przez Zamawiającego powstałą wskutek niedostępności tych zasobów, chyba że za niedostępność zasobów nie ponosi winy.

## **VI. WYKAZ OŚWIADCZEŃ LUB DOKUMENTÓW, POTWIERDZAJĄCYCH SPEŁNIANIE WARUNKÓW UDZIAŁU W POSTĘPOWANIU ORAZ BRAK PODSTAW WYKLUCZENIA**

### **1. dokumenty składane przez Wykonawców wraz z ofertą:**

- 1) **aktualne na dzień składania ofert oświadczenie** zawierające informacje stanowiące wstępne potwierdzenie, że wykonawca nie podlega wykluczeniu oraz spełnia warunki udziału w postępowaniu.

Uwaga:

- a) Treść i zakres wymaganego oświadczenia Zamawiający przekazuje na:
- ZAŁĄCZNIKU NR 2 do SIWZ - dotyczy spełniania warunków udziału w postępowaniu,
  - ZAŁĄCZNIKU NR 3 do SIWZ - dotyczy przesłanek wykluczenia z postępowania.
- b) Wykonawca, który powołuje się na zasoby innych podmiotów, w celu wykazania braku istnienia wobec nich podstaw wykluczenia oraz spełnienia, w zakresie, w jakim powołuje się na ich zasoby, warunków udziału w postępowaniu, zamieszcza informacje o tych podmiotach w oświadczeniu.
- c) W przypadku wspólnego ubiegania się o zamówienie przez wykonawców oświadczenie składa każdy z wykonawców wspólnie ubiegających się o zamówienie. Dokument ten potwierdza spełnianie warunków udziału w postępowaniu oraz brak podstaw wykluczenia w zakresie, w którym każdy z wykonawców wykazuje spełnianie warunków udziału w postępowaniu oraz brak podstaw wykluczenia.
- d) Wykonawca, który polega na zdolnościach lub sytuacji innych podmiotów, musi udowodnić Zamawiającemu, że realizując zamówienie, będzie dysponował niezbędnymi zasobami tych podmiotów, w szczególności przedstawiając zobowiązanie tych podmiotów do oddania mu do dyspozycji niezbędnych zasobów na potrzeby realizacji zamówienia.

- 2) dokumenty stanowiące dowód, w szczególności zobowiązanie podmiotów do oddania Wykonawcy do dyspozycji niezbędnych zasobów na potrzeby realizacji zamówienia – w przypadku Wykonawcy, który polega na zdolnościach lub sytuacji innych podmiotów.

Uwaga:

- a) Dokumenty mają określać w szczególności:
- zakres dostępnych Wykonawcy zasobów innego podmiotu,
  - sposób wykorzystania zasobów innego podmiotu, przez Wykonawcę, przy wykonywaniu zamówienia publicznego,
  - zakres i okres udziału innego podmiotu przy wykonywaniu zamówienia publicznego,
- b) Zobowiązanie należy złożyć zgodnie ze wzorem stanowiącym ZAŁĄCZNIK NR 4 do SIWZ.

### **2. oświadczenie składane przez wszystkich Wykonawców po otwarciu ofert:**

- 1) oświadczenie o przynależności albo braku przynależności do tej samej grupy kapitałowej  
Uwaga:

- a) Wykonawca przedmiotowe oświadczenie przekazuje Zamawiającemu w terminie 3 dni od dnia zamieszczenia na stronie internetowej informacji, o której mowa w art. 86 ust. 5,
- b) Wraz ze złożeniem oświadczenia, Wykonawca może złożyć dokumenty bądź informacje, potwierdzające, że powiązania z innym Wykonawcą nie prowadzą do zakłócenia konkurencji w postępowaniu o udzielenie zamówienia,
- c) Oświadczenie należy złożyć zgodnie ze wzorem stanowiącym ZAŁĄCZNIK NR 5 do SIWZ.
- d) W przypadku Wykonawców wspólnie ubiegających się o udzielenie zamówienia oświadczenie składa każdy z Wykonawców wspólnie ubiegających się o udzielenie zamówienia.

### **3. oświadczenia lub dokumenty, składane przez Wykonawcę na wezwanie Zamawiającego, potwierdzające spełnianie warunków udziału w postępowaniu:**

- 1) **Oplacona polisa ubezpieczeniowa** w wysokości co najmniej 80 000 zł, a w przypadku jej braku inny dokument potwierdzający, że wykonawca jest ubezpieczony od odpowiedzialności cywilnej w zakresie prowadzonej działalności, na wartość nie mniejszą niż 80 000 zł (wraz z kserokopiami z potwierdzeniem zapłaty składki o ile wpłata nie została potwierdzona w polisie lub w przypadku rozłożenia na raty – potwierdzenia wpłaty wszystkich dotychczasowych składek).

Uwaga:

- a) Dokument składany jest na potwierdzenie spełniania warunku udziału określonego w pkt V pkt 4. ppkt 2) SIWZ.
- b) W przypadku Wykonawców wspólnie ubiegających się o udzielenie zamówienia dokumenty składa ten lub ci z Wykonawców, którzy w imieniu wszystkich wykazywać będą spełnianie warunku określonego w pkt V pkt 4. ppkt 2) SIWZ.
- c) Wartości potwierdzające spełnianie warunku podane w dokumentach w walutach innych niż wskazane przez Zamawiającego należy przeliczyć wg średniego kursu NBP na dzień wystawienia dokumentu, podając datę i kurs.
- d) Jeżeli z uzasadnionej przyczyny wykonawca nie może złożyć dokumentów dotyczących sytuacji finansowej lub ekonomicznej wymaganych przez zamawiającego, może złożyć inny dokument, który w wystarczający sposób potwierdza spełnianie opisanego przez zamawiającego warunku udziału w postępowaniu.

Dla części A)

- 2) Wykaz dostaw wykonanych, a w przypadku świadczeń okresowych lub ciągłych również wykonywanych nie wcześniej niż w okresie ostatnich 3 lat przed upływem terminu składania ofert, a jeżeli okres prowadzenia działalności jest krótszy – w tym okresie, wraz z podaniem ich rodzaju, wartości, daty, miejsca wykonania i podmiotów, na rzecz których dostawy te zostały wykonane, z załączeniem dowodów określających czy te dostawy zostały wykonane lub są wykonywane należycie, przy czym dowodami, o których mowa, są referencje bądź inne dokumenty wystawione przez podmiot, na rzecz którego dostawy były wykonywane, a w przypadku świadczeń okresowych lub ciągłych są wykonywane, a jeżeli z uzasadnionej przyczyny o obiektywnym charakterze wykonawca nie jest w stanie uzyskać tych dokumentów – oświadczenie wykonawcy; w przypadku świadczeń okresowych lub ciągłych nadal wykonywanych referencje bądź inne dokumenty potwierdzające ich należyte wykonywanie powinny być wydane nie wcześniej niż 3



miesiące przed upływem terminu składania ofert albo wniosków o dopuszczenie do udziału w postępowaniu;

**Uwaga:**

- a) Dokument składany jest na potwierdzenie spełniania warunku udziału określonego w pkt V 4. 3) a) SIWZ.
  - b) Rodzaj wykazanych dostaw należy podać z taką szczegółowością, która umożliwi Zamawiającemu sprawdzenie spełniania warunku określonego w pkt V 4 3) a) SIWZ
  - c) Wykaz należy sporządzić na druku zgodnie ze wzorem stanowiącym ZAŁĄCZNIK NR 7 do SIWZ – WYKAZ DOSTAW.
  - d) Wartości podane w walutach innych niż wskazane przez Zamawiającego należy przeliczyć wg średniego kursu NBP na dzień odbioru tych robót, podając datę i kurs.
  - e) W przypadku Wykonawców wspólnie ubiegających się o udzielenie zamówienia dokumenty składa ten lub ci z Wykonawców, którzy w imieniu wszystkich wykazywać będą spełnianie warunku określonego w pkt V pkt 4. ppkt 3) lit. a) SIWZ.
- 3) badania laboratoryjne wykonane zgodnie z obowiązującymi normami przez laboratorium posiadające akredytację w zakresie pomiaru danego parametru, zgodnie z pkt V pkt 4. ppkt 3lit. b),
  - 4) Próbkę membrany o wymiarach min. 10 cm x 10 cm wraz z podaniem jej producenta i co najmniej trzech instalacji, gdzie została zastosowana dla tuneli kompostowania w tunelach z otwieranym dachem membranowym.
  - 5) Producentkiej karty charakterystyki produktu dla membrany przeznaczonej do zastosowania dla tuneli kompostowania w tunelach z otwieranym dachem membranowym, która potwierdzi, że parametry oferowanej membrany spełniają wymagania wszystkie Zamawiającego (tabela 1) oraz wskaże producenta oferowanej membrany.
  - 6) Sprawozdania z badań laboratoryjnych potwierdzających spełnienie wymaganych przez Zamawiającego parametrów w zakresie: przepuszczalność powietrza, odporność na przenikanie pary wodnej, odporność na rozrywanie, odporność na przenikanie wody oraz trwałość chemiczna dla membrany oferowanej do zastosowania dla tuneli kompostowania z otwieranym dachem membranowym.
  - 7) Wstępny harmonogram realizacji dostaw, montażu oraz przeglądu.

Dla części B)

- 2) Wykaz dostaw wykonanych, a w przypadku świadczeń okresowych lub ciągłych również wykonywanych nie wcześniej niż w okresie ostatnich 3 lat przed upływem terminu składania ofert, a jeżeli okres prowadzenia działalności jest krótszy – w tym okresie, wraz z podaniem ich rodzaju, wartości, daty, miejsca wykonania i podmiotów, na rzecz których dostawy te zostały wykonane, z załączeniem dowodów określających czy te dostawy zostały wykonane lub są wykonywane należycie, przy czym dowodami, o których mowa, są referencje bądź inne dokumenty wystawione przez podmiot, na rzecz którego dostawy były wykonywane, a w przypadku świadczeń okresowych lub ciągłych są wykonywane, a jeżeli z uzasadnionej przyczyny o obiektywnym charakterze wykonawca nie jest w stanie uzyskać tych dokumentów – oświadczenie wykonawcy; w przypadku świadczeń okresowych lub ciągłych nadal wykonywanych referencje bądź inne dokumenty potwierdzające ich należyte wykonywanie powinny być wydane nie wcześniej niż 3 miesiące przed upływem terminu składania ofert albo wniosków o dopuszczenie do udziału w postępowaniu;

**Uwaga:**

- f) Dokument składany jest na potwierdzenie spełniania warunku udziału określonego w pkt V 4. 3) a) SIWZ.

- g) Rodzaj wykazanych dostaw należy podać z taką szczegółowością, która umożliwi Zamawiającemu sprawdzenie spełniania warunku określonego w pkt V 4 3) a) SIWZ
  - h) Wykaz należy sporządzić na druku zgodnie ze wzorem stanowiącym ZAŁĄCZNIK NR 7 do SIWZ – WYKAZ DOSTAW.
  - i) Wartości podane w walutach innych niż wskazane przez Zamawiającego należy przeliczyć wg średniego kursu NBP na dzień odbioru tych robót, podając datę i kurs.
  - j) W przypadku Wykonawców wspólnie ubiegających się o udzielenie zamówienia dokumenty składa ten lub ci z Wykonawców, którzy w imieniu wszystkich wykazywać będą spełnianie warunku określonego w pkt V pkt 4. ppkt 3) lit. a) SIWZ.
- 3) badania laboratoryjne wykonane zgodnie z obowiązującymi normami przez laboratorium posiadające akredytację w zakresie pomiaru danego parametru, zgodnie z pkt V pkt 4. ppkt 3 lit. b),
  - 4) Próbkę membrany o wymiarach min. 10 cm x 10 cm wraz z podaniem jej producenta i co najmniej trzech instalacji, gdzie została zastosowana dla przykrycia przyzm odpadów w procesie dojrzwania,
  - 5) Producentkiej karty charakterystyki produktu dla membrany przeznaczonej do przykrycia przyzm odpadów w procesie dojrzwania, która potwierdzi, że parametry oferowanej membrany spełniają wymagania wszystkie Zamawiającego (tabela 2) oraz wskaże producenta oferowanej membrany
  - 6) Sprawozdania z badań laboratoryjnych potwierdzające spełnienie wymaganych przez Zamawiającego parametrów w zakresie: przepuszczalność powietrza, odporność na przenikanie pary wodnej, odporność na rozrywanie, odporność na przenikanie wody oraz trwałość chemiczna dla membrany oferowanej do przykrycia przyzmy odpadów w procesie dojrzwania.
- 4. oświadczenia lub dokumenty, składane przez Wykonawcę na wezwanie Zamawiającego, potwierdzające spełnianie przez oferowane dostawy wymagań określonych przez Zamawiającego:**
- 1) **Oświadczenie w zakresie art. 25 ust. 1 pkt 2 ustawy Prawo zamówień publicznych.**  
Uwaga:
    - a) Treść wymaganego Oświadczenia w zakresie art. 25 ust. 1 pkt 2 ustawy Prawo zamówień publicznych Zamawiający przekazuje na ZAŁĄCZNIKU NR 6 do SIWZ.
    - b) W przypadku Wykonawców wspólnie ubiegających się o udzielenie zamówienia wymagane oświadczenie Wykonawcy składają wspólnie.

**5. oświadczenia lub dokumenty, składane przez Wykonawcę na wezwanie Zamawiającego, potwierdzające brak podstaw wykluczenia:**

- 1) **zaświadczenie właściwego naczelnika urzędu skarbowego** potwierdzające, że wykonawca nie zalega z opłacaniem podatków, wystawione nie wcześniej niż 3 miesiące przed upływem terminu składania ofert, lub inny dokument potwierdzający, że wykonawca zawarł porozumienie z właściwym organem podatkowym w sprawie spłat tych należności wraz z ewentualnymi odsetkami lub grzywnami, w szczególności uzyskał przewidziane prawem zwolnienie, odroczenie lub rozłożenie na raty zaległych płatności lub wstrzymanie w całości wykonania decyzji właściwego organu;

**Uwaga:**

- a) w przypadku Wykonawców wspólnie ubiegających się o udzielenie zamówienia dokument składa każdy z Wykonawców wspólnie ubiegających się o udzielenie zamówienia,
- b) w przypadku wykonawcy, który polega na zdolnościach lub sytuacji innych podmiotów na zasadach określonych w art. 22a ustawy, przedmiotowy dokument należy złożyć w odniesieniu do tych podmiotów,

- 2) **zaświadczenie właściwej terenowej jednostki organizacyjnej Zakładu Ubezpieczeń Społecznych lub Kasy Rolniczego Ubezpieczenia Społecznego** albo inny dokument potwierdzający, że wykonawca nie zalega z opłacaniem składek na ubezpieczenia społeczne lub zdrowotne, wystawiony nie wcześniej niż 3 miesiące przed upływem terminu składania ofert, lub inny dokument potwierdzający, że wykonawca zawarł porozumienie z właściwym organem w sprawie spłat tych należności wraz z ewentualnymi odsetkami lub grzywnami, w szczególności uzyskał przewidziane prawem zwolnienie, odroczenie lub rozłożenie na raty zaległych płatności lub wstrzymanie w całości wykonania decyzji właściwego organu;

**Uwaga:**

- a) w przypadku Wykonawców wspólnie ubiegających się o udzielenie zamówienia dokument składa każdy z Wykonawców wspólnie ubiegających się o udzielenie zamówienia,
- b) w przypadku wykonawcy, który polega na zdolnościach lub sytuacji innych podmiotów na zasadach określonych w art. 22a ustawy, przedmiotowy dokument należy złożyć w odniesieniu do tych podmiotów,

- 3) **odpis z właściwego rejestru lub z centralnej ewidencji i informacji o działalności gospodarczej**, jeżeli odrębne przepisy wymagają wpisu do rejestru lub ewidencji, w celu potwierdzenia braku podstaw wykluczenia na podstawie art. 24 ust. 5 pkt 1 ustawy;

**Uwaga:**

- a) w przypadku Wykonawców wspólnie ubiegających się o udzielenie zamówienia dokument składa każdy z Wykonawców wspólnie ubiegających się o udzielenie zamówienia,
- b) w przypadku wykonawcy, który polega na zdolnościach lub sytuacji innych podmiotów na zasadach określonych w art. 22a ustawy, przedmiotowy dokument należy złożyć w odniesieniu do tych podmiotów,

**UWAGA 1:**

1. Oświadczenia, o których mowa w pkt VI SIWZ dotyczące wykonawcy i innych podmiotów, na których zdolnościach lub sytuacji polega wykonawca na zasadach określonych w art. 22a ustawy Prawo zamówień publicznych oraz dotyczące podwykonawców, składane są w oryginale.
2. Dokumenty, inne niż oświadczenia, o których mowa w pkt VI SIWZ, składane są w oryginale lub kopii poświadczonej za zgodność z oryginałem.
3. Poświadczenia za zgodność z oryginałem dokonuje odpowiednio wykonawca, podmiot, na którego zdolnościach lub sytuacji polega wykonawca, wykonawcy wspólnie ubiegający się o udzielenie zamówienia publicznego albo podwykonawca, w zakresie dokumentów, które każdego z nich dotyczą.
4. Poświadczenie za zgodność z oryginałem następuje w formie pisemnej.
5. Dokumenty sporządzone w języku obcym są składane wraz z tłumaczeniem na język polski.
6. Wykonawca nie jest obowiązany do złożenia oświadczeń lub dokumentów, o których mowa w pkt VI ppkt 3) i 5) SIWZ, w przypadku:

- a) wskazania dostępności przedmiotowych oświadczeń lub dokumentów w formie elektronicznej pod określonymi adresami internetowymi ogólnodostępnych i bezpłatnych baz danych – Zamawiający pobiera samodzielnie z tych baz danych wskazane przez wykonawcę oświadczenia lub dokumenty. W tym przypadku Zamawiający może żądać od Wykonawcy przedstawienia tłumaczenia na język polski wskazanych przez Wykonawcę i pobranych samodzielnie przez Zamawiającego dokumentów.
- b) wskazania przedmiotowych oświadczeń lub dokumentów, które znajdują się w posiadaniu Zamawiającego, w szczególności oświadczeń lub dokumentów przechowywanych przez Zamawiającego zgodnie z art. 97 ust. 1 ustawy Prawo zamówień publicznych – Zamawiający w celu potwierdzenia okoliczności, o których mowa w art. 25 ust. 1 pkt 1 i 3 ustawy Prawo zamówień publicznych, korzysta z posiadanych oświadczeń lub dokumentów, o ile są one aktualne.

**UWAGA 2:**

1. Jeżeli wykonawca ma siedzibę lub miejsce zamieszkania poza terytorium Rzeczypospolitej Polskiej, zamiast dokumentów, o których mowa w pkt VI pkt 5 ppkt 1) – 3) SIWZ – składa dokument lub dokumenty wystawione w kraju, w którym wykonawca ma siedzibę lub miejsce zamieszkania, potwierdzające odpowiednio, że:
  - a) nie zalega z opłacaniem podatków, opłat, składek na ubezpieczenie społeczne lub zdrowotne albo że zawarł porozumienie z właściwym organem w sprawie spłat tych należności wraz z ewentualnymi odsetkami lub grzywnami, w szczególności uzyskał przewidziane prawem zwolnienie, odroczenie lub rozłożenie na raty zaległych płatności lub wstrzymanie w całości wykonania decyzji właściwego organu,
  - b) nie otwarto jego likwidacji ani nie ogłoszono upadłości.
2. Dokument, o którym mowa w pkt 1 lit. b) UWAGA 2, powinien być wystawiony nie wcześniej niż 6 miesięcy przed upływem terminu składania ofert. Dokument, o którym mowa w pkt 1 lit. a) UWAGA 2, powinien być wystawiony nie wcześniej niż 3 miesiące przed upływem tego terminu.
3. Jeżeli w kraju, w którym wykonawca ma siedzibę lub miejsce zamieszkania lub miejsce zamieszkania ma osoba, której dokument dotyczy, nie wydaje się dokumentów, o których mowa w pkt 1 UWAGA 2, zastępuje się je dokumentem zawierającym odpowiednio oświadczenie wykonawcy, ze wskazaniem osoby albo osób uprawnionych do jego reprezentacji, lub oświadczenie osoby, której dokument miał dotyczyć, złożone przed notariuszem lub przed organem sądowym, administracyjnym albo organem samorządu zawodowego lub gospodarczego właściwym ze względu na siedzibę lub miejsce zamieszkania wykonawcy lub miejsce zamieszkania tej osoby. Zapisy pkt 2. UWAGA 2 stosuje się.

**VII. INFORMACJE O SPOSOBIE POROZUMIEWANIA SIĘ ZAMAWIAJĄCEGO Z WYKONAWCAMI ORAZ PRZEKAZYWANIA OŚWIADCZEŃ LUB DOKUMENTÓW, A TAKŻE WSKAZANIE OSÓB UPRAWNIONYCH DO POROZUMIEWANIA SIĘ Z WYKONAWCAMI**

1. Postępowanie o udzielenie zamówienia prowadzi się z zachowaniem formy pisemnej, w języku polskim.
2. Komunikacja między Zamawiającym a Wykonawcami odbywa się za pośrednictwem operatora pocztowego w rozumieniu ustawy z dnia 23 listopada 2012 r. – Prawo pocztowe, osobiście, za pośrednictwem postańca, faksu lub przy użyciu środków komunikacji



elektronicznej w rozumieniu ustawy z dnia 18 lipca 2002 r. o świadczeniu usług drogą elektroniczną.

W przypadku przekazania oświadczeń, wniosków, zawiadomień oraz informacji drogą elektroniczną dokument musi mieć formę skanu oryginału pisma.

3. Jeżeli Zamawiający lub Wykonawca przekazują oświadczenia, wnioski, zawiadomienia oraz informacje za pośrednictwem faksu lub przy użyciu środków komunikacji elektronicznej w rozumieniu ustawy z dnia 18 lipca 2002 r. o świadczeniu usług drogą elektroniczną, każda ze stron na żądanie drugiej strony niezwłocznie potwierdza fakt ich otrzymania.
4. Oferty składa się pod rygorem nieważności w formie pisemnej.
5. Oświadczenia, wnioski, zawiadomienia oraz informacje przekazane faksem lub drogą elektroniczną należy niezwłocznie potwierdzić pisemnie.
6. Wykonawca może zwrócić się do Zamawiającego o wyjaśnienie treści Specyfikacji Istotnych Warunków Zamówienia.

Zamawiający udzieli wyjaśnień niezwłocznie, jednak nie później niż:

- 1) na 2 dni przed upływem terminu składania ofert – pod warunkiem, że wniosek o wyjaśnienie treści Specyfikacji Istotnych Warunków Zamówienia wpłynął do Zamawiającego nie później niż do końca dnia, w którym upływa połowa wyznaczonego terminu składania ofert.

Jeżeli wniosek o wyjaśnienie treści Specyfikacji Istotnych Warunków Zamówienia wpłynął po upływie terminu jego składania lub dotyczy udzielonych wyjaśnień, Zamawiający może udzielić wyjaśnień albo pozostawić wniosek bez rozpoznania.

Przedłużenie terminu składania ofert nie wpływa na bieg terminu składania wniosku o wyjaśnienie treści Specyfikacji Istotnych Warunków Zamówienia.

Treść zapytań wraz z wyjaśnieniami Zamawiający przekazuje Wykonawcom, którym przekazał Specyfikację Istotnych Warunków Zamówienia, bez ujawniania źródła zapytania oraz zamieści na stronie internetowej, na której udostępnił specyfikację.

7. W uzasadnionych przypadkach Zamawiający może przed upływem terminu składania ofert zmienić treść Specyfikacji Istotnych Warunków Zamówienia. Dokonaną zmianę treści specyfikacji Zamawiający udostępni na stronie internetowej.
8. Wszelką korespondencję należy kierować do Zamawiającego:
  - 1) w formie pisemnej na adres (w godzinach pracy Zakładu):  
Zakład Utylizacji Odpadów sp. z o. o. ul. Mazurska 42, 82-300 Elbląg
  - 2) w formie elektronicznej, tj. w formie skanu oryginału pisma na adres e-mail:  
[sekreariat@zuoelblag.pl](mailto:sekreariat@zuoelblag.pl)
9. Uprawnionym do porozumiewania się z Wykonawcami jest:
  - a) w sprawach merytorycznych – p. Dorota Cuprych tel. 55 236-12-25 wew. 16
  - b) w sprawach proceduralnych – p. Jacek Bieniek tel. 55 236-12-25 wew. 36

## VIII. WYMAGANIA DOTYCZĄCE WADIUM

1. Zamawiający żąda od Wykonawcy wniesienia **wadium** w wysokości:  
**Część A) 9000 złotych** (słownie: dziewięć tysięcy złotych)  
**Część B) 2000 złotych** (słownie: dwa tysiące złotych),  
Wadium należy wnieść przed upływem terminu składania ofert.  
Wadium może być wnoszone w jednej lub kilku następujących formach, zgodnie z art. 45 ustawy Prawo zamówień publicznych tj.:
    - pieniądzu,
    - poręczeniach bankowych lub poręczeniach spółdzielczej kasy oszczędnościowo – kredytowej, z tym że poręczenie kasy jest zawsze poręczeniem pieniężnym,
-

- gwarancjach bankowych,
- gwarancjach ubezpieczeniowych,
- poręczeniach udzielanych przez podmioty, o których mowa w art. 6b ust. 5 pkt 2 ustawy z dnia 9 listopada 2000 r. o utworzeniu Polskiej Agencji Rozwoju Przedsiębiorczości (Dz. U. z 2014 r. poz. 1804 oraz z 2015 r. poz. 978 i 1240).

Wadium wnoszone w pieniądzu należy wpłacić przelewem na rachunek bankowy

Bank Milenium: **57 1160 2202 0000 0000 6191 7303**

2. Wykonawca, który nie wniesie wadium na okres związania ofertą zostanie przez Zamawiającego wykluczony z postępowania.
3. Wadium będzie zwracane na warunkach określonych w art. 46 ustawy Prawo zamówień publicznych.
4. Zamawiający zatrzyma wadium na warunkach określonych w art. 46 ustawy Prawo zamówień publicznych.

## IX. TERMIN ZWIĄZANIA OFERTĄ

Wykonawca jest związany ofertą przez okres **30 dni**. Bieg terminu związania ofertą rozpoczyna się wraz z upływem terminu składania ofert.

## X. OPIS SPOSOBU PRZYGOTOWYWANIA OFERTY

1. Wykonawca może złożyć jedną ofertę.
  - 1.1. Wykonawcy mogą wspólnie ubiegać się o udzielenie zamówienia. Przepisy dotyczące Wykonawcy stosuje się odpowiednio do Wykonawców wspólnie ubiegających się o udzielenie zamówienia.
  - 1.2. W przypadku, o którym mowa w ppkt 1.1. Wykonawcy ustanawiają pełnomocnika do reprezentowania w postępowaniu o udzielenie zamówienia albo reprezentowania w postępowaniu i zawarcia umowy w sprawie zamówienia publicznego i składają wraz z ofertą pełnomocnictwo lub notarialnie poświadczony odpis tego pełnomocnictwa.
  - 1.3. W przypadku wyboru jako najkorzystniejszej oferty Wykonawców wspólnie ubiegających się o udzielenie zamówienia, Zamawiający oświadcza, że może żądać przed zawarciem umowy w sprawie zamówienia publicznego, umowy regulującej współpracę tych wykonawców.
  - 1.4. Wykonawcy wspólnie ubiegający się o udzielenie zamówienia ponoszą solidarną odpowiedzialność za wykonanie umowy i wniesienie zabezpieczenia należytego wykonania umowy.
2. Ofertę składa się pod rygorem nieważności w formie pisemnej.
3. Ofertę składa się w języku polskim.
4. Treść oferty musi odpowiadać treści Specyfikacji Istotnych Warunków Zamówienia.
5. Składana oferta wykonania zamówienia musi zawierać:
  - a) wypełniony formularz **OFERTA**, którego wzór stanowi ZAŁĄCZNIK NR 1 do SIWZ; **OFERTA** musi być podpisana przez osobę (osoby) uprawnioną (uprawnione) do reprezentowania na zewnątrz Wykonawcy/Wykonawców wspólnie ubiegających się o udzielenie zamówienia (pieczęć i podpis lub czytelny podpis).  
W przypadku Wykonawców wspólnie ubiegających się o udzielenie zamówienia w formularzu OFERTY w miejscu „WYKONAWCA / WYKONAWCY WSPÓLNIE UBIEGAJĄCY SIĘ O UDZIELENIE ZAMÓWIENIA” należy wpisać wszystkich Wykonawców wspólnie ubiegających się o udzielenie zamówienia.
6. Wykonawca składa wraz z ofertą:

- a) **wymienione w pkt VI. ppkt 1 poz. 1) SIWZ** oświadczenie zawierające informacje stanowiące wstępne potwierdzenie, że wykonawca nie podlega wykluczeniu oraz spełnia warunki udziału w postępowaniu,
  - b) **pełnomocnictwo** lub notarialnie poświadczony odpis pełnomocnictwa – jeżeli **OFERTA** lub inny dokument jest podpisany przez osobę (osoby) uprawnioną (uprawnione) do reprezentowania na zewnątrz posiadającą (posiadające) stosowne pełnomocnictwo,
  - c) **pełnomocnictwo** lub notarialnie poświadczony odpis pełnomocnictwa do reprezentowania w postępowaniu o udzielenie zamówienia albo reprezentowania w postępowaniu i zawarcia umowy w sprawie zamówienia publicznego - w przypadku Wykonawców wspólnie ubiegających się o udzielenie zamówienia,
  - d) dokumenty, o których mowa w pkt VI ppkt 1 poz. 2) SIWZ, stanowiące dowód, w szczególności zobowiązanie podmiotów do oddania Wykonawcy do dyspozycji niezbędnych zasobów na potrzeby realizacji zamówienia – w przypadku Wykonawcy, który polega na zdolnościach lub sytuacji innych podmiotów.
7. Zamawiający informuje, że nie ujawni informacji stanowiących tajemnicę przedsiębiorstwa w rozumieniu przepisów ustawy o zwalczaniu nieuczciwej konkurencji, jeżeli Wykonawca, nie później niż w terminie składania ofert dokonał zastrzeżenia, że nie mogą być one udostępniane oraz wykazał, iż zastrzeżone informacje stanowią tajemnicę przedsiębiorstwa. Wykonawca nie może zastrzec informacji podawanych podczas otwarcia ofert.

## **XI. MIEJSCE ORAZ TERMIN SKŁADANIA I OTWARCIA OFERT**

1. Ofertę należy złożyć w Zakładzie Utylizacji Odpadów sp. z o.o., ul. Mazurska 42, 82-300 Elbląg, pok. Nr 11 – Sekretariat.

### **Termin składania ofert upływa dnia 16.10.2017 r. o godz. 10:00**

- 1.1. Zaleca się, aby Wykonawca umieścił ofertę w dwóch nieprzejrzyistych, zamkniętych kopertach, zaadresowanych na adres Zamawiającego, posiadających oznaczenie:

#### **OFERTA**

#### **DN-ZP-PN-05/2017 – „Dostawa i montaż elementów półprzepuszczalnej membrany do kompostowni odpadów komunalnych BIODEGMA”**

Koperta wewnętrzna winna posiadać nazwę i adres Wykonawcy.

- 1.2. Wykonawca może, przed upływem terminu do składania ofert zmienić lub wycofać ofertę. Zmianę oferty zaleca się przygotować i oznaczyć zgodnie z postanowieniami ppkt 1.1., a wewnętrzną i zewnętrzną kopertę dodatkowo oznaczyć napisem „ZMIANA”.
2. Zamawiający otworzy koperty z ofertami **w dniu 16.10.2017 r. o godz. 10:00** w siedzibie Zakładu Utylizacji Odpadów sp. z o.o. Otwarcie ofert jest jawne.
  - 2.1. Bezpośrednio przed otwarciem ofert Zamawiający podaje kwotę, jaką zamierza przeznaczyć na sfinansowanie zamówienia.
  - 2.2. Podczas otwarcia ofert podaje się nazwy (firmy) oraz adresy Wykonawców, a także informacje dotyczące ceny, terminu wykonania zamówienia, okresu gwarancji i warunków płatności zawartych w ofertach.

2.3. Niezwłocznie po otwarciu ofert Zamawiający zamieści na stronie internetowej informacje dotyczące:

- 1) kwoty, jaką zamierza przeznaczyć na sfinansowanie zamówienia,
- 2) firm oraz adresów wykonawców, którzy złożyli oferty w terminie,
- 3) ceny, terminu wykonania zamówienia, okresu gwarancji i warunków płatności zawartych w ofertach.

## **XII. OPIS SPOSOBU OBLICZENIA CENY**

W formularzu OFERTA należy podać cenę (brutto) wykonania zamówienia, cenę bez VAT wykonania zamówienia oraz stawkę i kwotę VAT.

## **XIII. OPIS KRYTERIÓW, KTÓRYMI ZAMAWIAJĄCY BĘDZIE SIĘ KIEROWAŁ PRZY WYBORZE OFERTY, WRAZ Z PODANIEM WAG TYCH KRYTERIÓW I SPOSOBU OCENY OFERT**

1. Zamówienie udzielone będzie wyłącznie Wykonawcy wybranemu zgodnie z przepisami ustawy Prawo zamówień publicznych.  
Zamawiający wybierze ofertę najkorzystniejszą na podstawie kryteriów oceny ofert określonych w Specyfikacji Istotnych Warunków Zamówienia. Jeżeli Zamawiający nie będzie mógł wybrać najkorzystniejszej oferty z uwagi na to, że dwie lub więcej ofert przedstawia taki sam bilans ceny lub kosztu i innych kryteriów oceny ofert, Zamawiający spośród tych ofert wybierze ofertę z najniższą ceną lub najniższym kosztem, a jeżeli zostały złożone oferty o takiej samej cenie lub koszcie, Zamawiający wezwie Wykonawców, którzy złożyli te oferty, do złożenia w terminie określonym przez Zamawiającego ofert dodatkowych.
2. Przy wyborze oferty Zamawiający będzie się kierował następującymi kryteriami o następujących wagach:
  - (1) **cena (brutto)** - **60% (sześćdziesiąt procent)**
  - (2) **okres gwarancji** - **30% (trzydzieści procent)**
  - (3) **termin wykonania** - **10% (dziesięć procent)**

Przez cenę należy rozumieć cenę w rozumieniu art. 3 ust. 1 pkt 1 i ust. 2 ustawy z dnia 9 maja 2014 r. o informowaniu o cenach towarów i usług (Dz. U. poz. 915).

Zamawiający informuje, że jeżeli zostanie złożona oferta, której wybór prowadziłby do powstania u Zamawiającego obowiązku podatkowego zgodnie z przepisami o podatku od towarów i usług, Zamawiający w celu oceny takiej oferty dolicza do przedstawionej w niej ceny podatek od towarów i usług, który miałyby obowiązek rozliczyć zgodnie z tymi przepisami. Wykonawca, składając ofertę, ma obowiązek poinformować Zamawiającego, czy wybór oferty będzie prowadzić do powstania u Zamawiającego obowiązku podatkowego, wskazując nazwę (rodzaj) towaru lub usługi, których dostawa lub świadczenie będzie prowadzić do jego powstania, oraz wskazując ich wartość bez kwoty podatku.

3. Sposób oceny ofert:

$$S = C + G + T$$

gdzie:

C - liczba punktów przyznawana w kryterium cena (brutto)



**G** - liczba punktów przyznawana w kryterium okres gwarancji  
**T** - liczba punktów przyznawana w kryterium termin dostawy  
**S** – suma wszystkich punktów

(1) Sposób obliczenia **C**:

- Wykonawca zamówienia, który zaproponuje najniższą cenę otrzyma 60 pkt, natomiast pozostali Wykonawcy odpowiednio mniej punktów wg wzoru:

$$C = \frac{\text{cena oferty najniższej}}{\text{cena oferty badanej}} \times 60 \text{ pkt.}$$

(2) Sposób obliczenia **G**:

- Okres gwarancji udzielanej przez Wykonawcę musi zostać podany w pełnych miesiącach. Okres gwarancji udzielanej przez wykonawcę nie może być krótszy niż 12 miesięcy.

Wykonawca zamówienia, który zaproponuje **najdłuższy okres gwarancji** otrzyma 30 pkt., natomiast pozostali Wykonawcy odpowiednio mniej punktów wg wzoru:

$$G = \frac{\text{Okres gwarancji oferty badanej (w miesiącach)}}{\text{Najdłuższy okres gwarancji (w miesiącach)}} \times 30 \text{ pkt}$$

**Uwaga:**

W kryterium G przyjmuje się, że okres gwarancji nie przekroczy 60 miesięcy.

Dla ofert z dłuższym okresem gwarancji przyjmowany będzie dla oceny ofert okres gwarancji równy 60 miesięcy.

(3) Sposób obliczenia **T**:

W kryterium „termin wykonania zamówienia” Wykonawca za zaoferowanie wykonania zamówienia w terminie:

- do 08.12.2017 r. otrzyma **10 pkt**,
- do 15.12.2017 r. otrzyma **5 pkt**,
- do 22.12.2017 r. otrzyma **2,5 pkt**,
- do 29.12.2017 r. otrzyma **0 pkt**,

- Jeżeli Wykonawca zaproponuje termin wykonania zamówienia krótszy niż 08.12.2017 r. to dla oceny ofert przyjmowany będzie termin wykonania zamówienia do 08.12.2017 r.

- Jeżeli Wykonawca zaproponuje termin wykonania zamówienia krótszy niż do 15.12.2017 r., ale dłuższy niż 08.12.2017 r. to dla oceny ofert przyjmowany będzie termin wykonania zamówienia do 15.12.2017 r.

- Jeżeli Wykonawca zaproponuje termin wykonania zamówienia krótszy niż do 22.12.2017 r., ale dłuższy niż 15.12.2017 r. to dla oceny ofert przyjmowany będzie termin wykonania zamówienia do 22.12.2017 r.
- Jeżeli Wykonawca zaproponuje termin wykonania zamówienia krótszy niż do 29.12.2017 r., ale dłuższy niż 22.12.2017 r. to dla oceny ofert przyjmowany będzie termin wykonania zamówienia do 29.12.2017 r.

**Uwaga:**

W kryterium T przyjmuje się, że okres dostawy nie przekroczy 29.12.2017 r.

Wykonawca może zaproponować krótszy termin jednakże nie dłuższy niż do 29.12.2017 r.

- 4. W toku badania i oceny ofert Zamawiający może żądać od Wykonawców wyjaśnień dotyczących treści złożonych ofert.
- 5. Zamawiający poprawi w ofercie oczywiste omyłki pisarskie, oczywiste omyłki rachunkowe z uwzględnieniem konsekwencji rachunkowych dokonanych poprawek oraz inne omyłki polegające na niezgodności oferty z treścią SIWZ, niepowodujące istotnych zmian w treści oferty, niezwłocznie zawiadamiając o tym Wykonawcę, którego oferta została poprawiona.

#### **XIV. INFORMACJA O FORMALNOŚCIACH, JAKIE POWINNY ZOSTAĆ DOPEŁNIONE PO WYBORZE OFERTY W CELU ZAWARCIA UMOWY W SPRAWIE ZAMÓWIENIA PUBLICZNEGO**

- 1. Zamawiający informuje niezwłocznie wszystkich wykonawców o:
    - 1) wyborze najkorzystniejszej oferty, podając nazwę albo imię i nazwisko, siedzibę albo miejsce zamieszkania i adres, jeżeli jest miejscem wykonywania działalności wykonawcy, którego ofertę wybrano, oraz nazwy albo imiona i nazwiska, siedziby albo miejsca zamieszkania i adresy, jeżeli są miejscami wykonywania działalności wykonawców, którzy złożyli oferty, a także punktację przyznaną ofertom w każdym kryterium oceny ofert i łączną punktację,
    - 2) wykonawcach, którzy zostali wykluczeni,
    - 3) wykonawcach, których oferty zostały odrzucone, powodach odrzucenia oferty, a w przypadkach, o których mowa w art. 89 ust. 4 i 5 ustawy Prawo zamówień publicznych, braku równoważności lub braku spełniania wymagań dotyczących wydajności lub funkcjonalności,
    - 4) unieważnieniu postępowania  
– podając uzasadnienie faktyczne i prawne.
  - 2. Zamawiający udostępni informacje, o których mowa w ppkt 1. poz. 1) i 4) na stronie internetowej, z zastrzeżeniem art. 92 ust. 3 ustawy Prawo zamówień publicznych.
  - 3. Jeżeli Wykonawca, którego oferta została wybrana, uchyla się od zawarcia umowy w sprawie zamówienia publicznego lub nie wnosi wymaganego zabezpieczenia należytego wykonania umowy, Zamawiający może wybrać ofertę najkorzystniejszą spośród pozostałych ofert bez przeprowadzania ich ponownego badania i oceny, chyba że zachodzą przesłanki unieważnienia postępowania, o których mowa w art. 93 ust. 1 ustawy Prawo zamówień publicznych.
  - 4. Zamawiający poinformuje Wykonawcę o terminie i miejscu zawarcia umowy.
  - 5. Umowa zawarta będzie na warunkach określonych we wzorze umowy stanowiącym Część II do SIWZ, w terminie podanym przez Zamawiającego.
-

## **XV. WYMAGANIA DOTYCZĄCE ZABEZPIECZENIA NALEŻYTEGO WYKONANIA UMOWY**

Zamawiający żądać będzie od Wykonawcy, którego oferta zostanie wybrana jako najkorzystniejsza wniesienia zabezpieczenia należytego wykonania umowy w wysokości **5 %** ceny całkowitej podanej w ofercie.

Zabezpieczenie należytego wykonania umowy może być wnoszone w:

- pieniądzu,
- poręczeniach bankowych lub poręczeniach spółdzielczej kasy oszczędnościowo – kredytowej, z tym że zobowiązanie kasy jest zawsze zobowiązaniem pieniężnym,
- gwarancjach bankowych,
- gwarancjach ubezpieczeniowych,
- w poręczeniach udzielanych przez podmioty, o których mowa w art. 6b ust. 5 pkt 2 ustawy z dnia 9 listopada 2000 r. o utworzeniu Polskiej Agencji Rozwoju Przedsiębiorczości.

Zabezpieczenie wnoszone w pieniądzu Zamawiający przechowuje na oprocentowanym rachunku bankowym i zwraca z odsetkami wynikającymi z umowy rachunku bankowego, na którym było ono przechowywane, pomniejszonymi o koszty prowadzenia rachunku oraz prowizji bankowej za przelew pieniędzy na rachunek bankowy Wykonawcy.

Zabezpieczenie wnoszone w pieniądzu należy wpłacić przelewem na rachunek bankowy Bank Milenium: **57 1160 2202 0000 0000 6191 7303**

Zabezpieczenie należytego wykonania umowy zostanie zwrócone w terminach i na zasadach określonych w art. 151 ustawy Prawo zamówień publicznych.

Pozostałe informacje dotyczące zabezpieczenia należytego wykonania umowy zawiera wzór Umowy stanowiący Część II SIWZ.

## **XVI. ISTOTNE DLA STRON POSTANOWIENIA, KTÓRE ZOSTANĄ WPROWADZONE DO TREŚCI ZAWIERANEJ UMOWY W SPRAWIE ZAMÓWIENIA PUBLICZNEGO, OGÓLNE WARUNKI UMOWY ALBO WZÓR UMOWY, JEŻELI ZAMAWIAJĄCY WYMAGA OD WYKONAWCY, ABY ZAWARŁ Z NIM UMOWĘ W SPRAWIE ZAMÓWIENIA PUBLICZNEGO NA TAKICH WARUNKACH**

Zamawiający przekazuje wzór Umowy, która będzie zawarta w sprawie zamówienia publicznego, stanowiący Część II do Specyfikacji Istotnych Warunków Zamówienia.

## **XVII. POUCZENIE O ŚRODKACH OCHRONY PRAWNEJ PRZYSŁUGUJĄCYCH WYKONAWCY W TOKU POSTĘPOWANIA O UDZIELENIE ZAMÓWIENIA**

1. Wykonawcy, a także innemu podmiotowi, jeżeli ma lub miał interes w uzyskaniu danego zamówienia oraz poniósł lub może ponieść szkodę w wyniku naruszenia przez Zamawiającego przepisów ustawy przysługują środki ochrony prawnej określone w DZIALE VI ustawy Prawo zamówień publicznych.
2. Wobec ogłoszenia o zamówieniu oraz Specyfikacji Istotnych Warunków Zamówienia środki ochrony prawnej przysługują również organizacjom wpisanym na listę organizacji uprawnionych do wnoszenia środków ochrony prawnej, prowadzoną przez Prezesa Urzędu.

Zgodnie z przepisami Działu VI Rozdział 2 ustawy Prawo zamówień publicznych:

3. Odwołanie przysługuje wyłącznie od niezgodnej z przepisami ustawy Prawo zamówień publicznych czynności Zamawiającego podjętej w postępowaniu o udzielenie zamówienia lub zaniechania czynności, do której Zamawiający jest zobowiązany na podstawie ustawy Prawo zamówień publicznych.
4. Odwołanie przysługuje wyłącznie wobec czynności:
  - 1) wyboru trybu negocjacji bez ogłoszenia, zamówienia z wolnej ręki lub zapytania o cenę;
  - 2) określenia warunków udziału w postępowaniu;
  - 3) wykluczenia odwołującego z postępowania o udzielenie zamówienia;
  - 4) odrzucenia oferty odwołującego,
  - 5) opis przedmiotu zamówienia,
  - 6) wyboru najkorzystniejszej oferty.
5. Odwołanie powinno wskazywać czynność lub zaniechanie czynności Zamawiającego, której zarzuca się niezgodność z przepisami ustawy, zawierać zwięzłe przedstawienie zarzutów, określać żądanie oraz wskazywać okoliczności faktyczne i prawne uzasadniające wniesienie odwołania.
6. Odwołanie wnosi się do Prezesa Krajowej Izby Odwoławczej w formie pisemnej lub w postaci elektronicznej, podpisane bezpiecznym podpisem elektronicznym weryfikowanym przy pomocy ważnego kwalifikowanego certyfikatu lub równoważnego środka, spełniającego wymagania dla tego rodzaju podpisu.
7. Odwołujący przesyła kopię odwołania Zamawiającemu przed upływem terminu do wniesienia odwołania w taki sposób, aby mógł on zapoznać się z jego treścią przed upływem tego terminu. Domniemywa się, iż Zamawiający mógł zapoznać się z treścią odwołania przed upływem terminu do jego wniesienia, jeżeli przesłanie jego kopii nastąpiło przed upływem terminu do jego wniesienia przy użyciu środków komunikacji elektronicznej.
8. Wykonawca może w terminie przewidzianym do wniesienia odwołania poinformować Zamawiającego o niezgodnej z przepisami ustawy czynności podjętej przez niego lub zaniechaniu czynności, do której jest on zobowiązany na podstawie ustawy, na które nie przysługuje odwołanie na podstawie art. 180 ust. 2 ustawy Prawo zamówień publicznych.
9. Odwołanie wnosi się do Prezesa Krajowej Izby Odwoławczej:
  - 1) w terminie 5 dni od dnia przesłania informacji o czynności zamawiającego stanowiącej podstawę jego wniesienia – jeżeli zostały przesłane w sposób określony w ppkt 7 zdanie drugie albo w terminie 10 dni – jeżeli zostały przesłane w inny sposób
10. Odwołanie wobec treści ogłoszenia o zamówieniu, postanowień Specyfikacji Istotnych Warunków Zamówienia wnosi się w terminie:
  - 1) 5 dni od dnia zamieszczenia ogłoszenia w Biuletynie Zamówień Publicznych lub Specyfikacji Istotnych Warunków Zamówienia na stronie internetowej
11. Odwołanie wobec czynności innych niż określone powyżej w ppkt 9. i 10. wnosi się w terminie:
  - 1) 5 dni od dnia, w którym powzięto lub przy zachowaniu należytej staranności można było powziąć wiadomość o okolicznościach stanowiących podstawę jego wniesienia
12. Jeżeli Zamawiający mimo takiego obowiązku nie przesłał Wykonawcy zawiadomienia o wyborze oferty najkorzystniejszej, odwołanie wnosi się nie później niż w terminie:
  - 1) 15 dni od dnia zamieszczenia w Biuletynie Zamówień Publicznych
  - 2) 1 miesiąca od dnia zawarcia umowy, jeżeli Zamawiający nie zamieścił w Biuletynie Zamówień Publicznych ogłoszenia o udzieleniu zamówienia.

Zgodnie z przepisami Działu VI Rozdział 3 ustawy Prawo zamówień publicznych

13. Na orzeczenie Krajowej Izby Odwoławczej stronom oraz uczestnikom postępowania odwoławczego przysługuje skarga do sądu.



14. Skargę wnosi się do sądu okręgowego właściwego dla siedziby albo miejsca zamieszkania Zamawiającego. Skargę wnosi się za pośrednictwem Prezesa Krajowej Izby Odwoławczej w terminie 7 dni od dnia doręczenia orzeczenia Izby, przesyłając jednocześnie jej odpis przeciwnikowi skargi. Złożenie skargi w placówce pocztowej operatora wyznaczonego w rozumieniu ustawy z dnia 23 listopada 2012 r. – Prawo pocztowe (Dz. U. poz. 1529) jest równoznaczne z jej wniesieniem.

## **XVIII. OPIS CZĘŚCI ZAMÓWIENIA, JEŻELI ZAMAWIAJĄCY DOPUSZCZA SKŁADANIE OFERT CZĘŚCIOWYCH**

Przedmiot zamówienia obejmuje dwie części A) i B)  
Część A)

Dostawa i montaż poszczególnych elementów modułowej kompostowni w postaci:

- elementów dachowych z membrany półprzepuszczalnej
  - elementów drzwiowych z membrany półprzepuszczalnej
  - elementów uszczelniających,
- wraz z przeglądem techniczno - technologicznym całej instalacji

Część B)

dostawę plandeki drugiego etapu kompostowania w kompostowni przyzłomowej

## **XIX. MAKSYMALNA LICZBA WYKONAWCÓW, Z KTÓRYMI ZAMAWIAJĄCY ZAWRZE UMOWĘ RAMOWĄ, JEŻELI ZAMAWIAJĄCY PRZEWIDUJE ZAWARCIE UMOWY RAMOWEJ**

Zamawiający nie przewiduje zawarcia umowy ramowej.

## **XX. INFORMACJE O PRZEWIDYWANYCH ZAMÓWIENIACH, O KTÓRYCH MOWA W ART. 67 UST. 1 PKT. 6 I 7 LUB ART. 134 UST. 6 PKT 3, JEŻELI ZAMAWIAJĄCY PRZEWIDUJE UDZIELENIE TAKICH ZAMÓWIEŃ**

Zamawiający informuje, że nie przewiduje udzielenia zamówień, o którym mowa w art. 67 ust. 1 pkt 6 ustawy Prawo zamówień publicznych.

## **XXI. OPIS SPOSOBU PRZEDSTAWIANIA OFERT WARIANTOWYCH ORAZ MINIMALNE WARUNKI, JAKIM MUSZĄ ODPOWIADAĆ OFERTY WARIANTOWE WRAZ Z WYBRANYMI KRYTERIAMI OCENY, JEŻELI ZAMAWIAJĄCY WYMAGA LUB DOPUSZCZA ICH SKŁADANIE**

Zamawiający nie dopuszcza składania oferty wariantowej.

## **XXII. ADRES POCZTY ELEKTRONICZNEJ LUB STRONY INTERNETOWEJ ZAMAWIAJĄCEGO**

Zamawiający dopuszcza porozumiewanie się drogą elektroniczną.

---

Oświadczenia, wnioski, zawiadomienia oraz informacje przekazywać należy na adres e-mail: [sekretariat@zuobelblag.pl](mailto:sekretariat@zuobelblag.pl) w formie skanu oryginału pisma oraz niezwłocznie potwierdzić pisemnie. Strona internetowa Zamawiającego: [www.zuobelblag.pl](http://www.zuobelblag.pl)

**XXIII. INFORMACJA DOTYCZĄCA WALUT OBCYCH, W JAKICH MOGĄ BYĆ PROWADZONE ROZLICZENIA MIĘDZY ZAMAWIAJĄCYM A WYKONAWCĄ, JEŻELI ZAMAWIAJĄCY PRZEWIDUJE ROZLICZENIA W WALUTACH OBCYCH**

Zamawiający nie przewiduje prowadzenia rozliczeń w walutach obcych.

**XXIV. ZAMAWIAJĄCY NIE PRZEWIDUJE AUKCJI ELEKTRONICZNEJ.**

**XXV. INFORMACJA O WYSOKOŚCI ZWROTU KOSZTÓW UDZIAŁU W POSTĘPOWANIU, JEŻELI ZAMAWIAJĄCY PRZEWIDUJE ICH ZWROT**

Zamawiający nie przewiduje zwrotu kosztów udziału w postępowaniu.

**XXVI. OKREŚLENIE WYMAGAŃ, O KTÓRYCH MOWA W ART. 29 UST. 3a:**

Zamawiający nie przewiduje wymagań, o których mowa w art. 29 ust. 3 a.

**XXVII. INFORMACJA O OBOWIĄZKU OSOBISTEGO WYKONANIA PRZEZ WYKONAWCĘ KLUCZOWYCH CZĘŚCI ZAMÓWIENIA, JEŻELI ZAMAWIAJĄCY DOKONUJE TAKIEGO ZASTRZEŻENIA ZGODNIE Z ART. 36a UST. 2**

Zamawiający nie zastrzega obowiązku osobistego wykonania przez Wykonawcę kluczowych części zamówienia.

**XXVIII. INFORMACJE DOTYCZĄCE UMÓW O PODWYKONAWSTWO**

Zamawiający nie określa wymagań dotyczących umów o podwykonawstwo.

**XXIX. STANDARDY JAKOŚCIOWE, O KTÓRYCH MOWA W ART. 91 UST. 2a;**

Nie dotyczy

**XXX. LICZBA CZĘŚCI ZAMÓWIENIA, NA KTÓRĄ WYKONAWCA MOŻE ZŁOŻYĆ OFERTĘ LUB MAKSYMALNĄ LICZBA CZĘŚCI, NA KTÓRE ZAMÓWIENIE MOŻE ZOSTAĆ UDZIELONE TEMU SAMEMU WYKONAWCY, ORAZ KRYTERIA LUB ZASADY, KTÓRE BĘDĄ MOGLY MIEĆ ZASTOSOWANIE DO USTALENIA, KTÓRE CZĘŚCI ZAMÓWIENIA ZOSTANĄ UDZIELONE JEDNEMU**

**WYKONAWCY, W PRZYPADKU WYBORU JEGO OFERTY W WIĘKSZEJ NIŻ  
MAKSYMALNA LICZBIE CZĘŚCI.**

Oferta musi obejmować całość zamówienia. Nie dopuszcza się składania ofert częściowych.

**XXXI. ZAŁĄCZNIKI DO SIWZ**

1. **ZAŁĄCZNIK NR 1** Formularz **OFERTA**
2. **ZAŁĄCZNIK NR 2** Oświadczenie zawierające informacje stanowiące wstępne potwierdzenie, że wykonawca spełnia warunki udziału w postępowaniu.
3. **ZAŁĄCZNIK NR 3** Oświadczenie zawierające informacje stanowiące wstępne potwierdzenie, że wykonawca nie podlega wykluczeniu
4. **ZAŁĄCZNIK NR 4** Zobowiązanie podmiotu.
5. **ZAŁĄCZNIK NR 5** Oświadczenie o przynależności albo braku przynależności do tej samej grupy kapitałowej.
6. **ZAŁĄCZNIK NR 6** Oświadczenie w zakresie art. 25 ust. 1 pkt 2 ustawy Prawo zamówień publicznych.

## OFERTA

**ZAMAWIAJĄCY**

Nazwa: Zakład Utylizacji Odpadów sp. z o. o.

Adres: 82-300 Elbląg, ul. Mazurska 42

**WYKONAWCA / WYKONAWCY WSPÓLNIE UBIEGAJĄCY SIĘ O UDZIELENIE ZAMÓWIENIA**

W przypadku Wykonawców wspólnie ubiegających się o udzielenie zamówienia należy wpisać wszystkich Wykonawców wspólnie ubiegających się o udzielenie zamówienia.

1.	Nazwa:		
	NIP:		
	Województwo:		
	Miejscowość:	Kod pocztowy:	Kraj:
	Adres pocztowy (ulica, nr domu i lokalu):		
	E-mail:	Tel.:	
	Adres internetowy (URL):	Faks:	

**ADRES DO KORESPONDENCJI**

Nazwa:		
Województwo:		
Miejscowość:	Kod pocztowy:	Kraj:
Adres pocztowy (ulica, nr domu i lokalu):		
Tel:	Faks:	

Składając ofertę w postępowaniu: DN-ZP-PN-05/2017

**Dostawa i montaż półprzepuszczalnej membrany kompostowni odpadów komunalnych  
BIODEGMA**

1. Oferujemy wykonanie zamówienia:

za cenę (brutto) ..... zł

tj. za cenę bez VAT ..... zł  
 + VAT..... % tj. .... zł  
 (stawka)

2. Zobowiązujemy się do dostawy przedmiotu zamówienia w terminie do: ..... r.  
*Uwaga: Termin dostawy nie może być dłuższy niż 29.12.2017 r.*
3. Oświadczamy, że udzielimy Zamawiającemu na dostarczony przedmiot zamówienia, gwarancji jakości na okres: ..... miesięcy.  
*Uwaga: Minimalny termin gwarancji jakości to okres 12 miesięcy, licząc od daty odbioru, na zasadach określonych w Kodeksie cywilnym.*
4. Oświadczamy, że zawarte w warunkach umownych Specyfikacji Istotnych Warunków Zamówienia zaproponowane przez Zamawiającego warunki płatności zostały przez nas zaakceptowane.
5. Następujące części niniejszego zamówienia zamierzamy powierzyć następującym podwykonawcom:

L.p.	Nazwa części zamówienia	Firma podwykonawcy

7. Oświadczamy, że zawarty w Specyfikacji Istotnych Warunków Zamówienia wzór Umowy został przez nas zaakceptowany i zobowiązujemy się w przypadku wybrania naszej oferty do zawarcia umowy na wyżej wymienionych warunkach w miejscu i terminie wyznaczonym przez Zamawiającego.
8. Oświadczamy, że zapoznaliśmy się ze Specyfikacją Istotnych Warunków Zamówienia i nie wnosimy do niej zastrzeżeń oraz zdobyliśmy konieczne informacje do przygotowania oferty.
9. Wadium zostało wniesione w formie: .....  
 Zwrotu wadium należy dokonać na konto Nr: .....
10. Wyrażamy zgodę na przekazywanie przez Zamawiającego oświadczeń, wniosków, zawiadomień i informacji drogą elektroniczną oraz zobowiązujemy się, na żądanie Zamawiającego, do niezwłocznego potwierdzenia faktu ich otrzymania.

Adres e-mail, na który należy kierować przekazywane oświadczenia, wnioski, zawiadomienia i informacje: .....

*Uwaga: W przypadku niedysponowania przez Wykonawcę faksem i adresem e-mail należy przekreślić powyższy zapis.*

....., dnia .....

.....  
*imię, nazwisko, podpis i pieczęć lub czytelny podpis osoby uprawnionej  
 (osób uprawnionych) do reprezentowania  
 Wykonawcy/Wykonawców wspólnie ubiegających się o udzielenie zamówienia*



**Zamawiający:**

Zakład Utylizacji Odpadów sp. z o. o.  
ul. Mazurska 42, 82-300 Elbląg

.....  
(pełna nazwa/firma, adres Wykonawcy)

**Oświadczenie wykonawcy**

składane na podstawie art. 25a ust. 1 ustawy z dnia 29 stycznia 2004 r.

Prawo zamówień publicznych (dalej jako: ustawa Pzp),

**DOTYCZĄCE SPEŁNIANIA WARUNKÓW UDZIAŁU W POSTĘPOWANIU**

Na potrzeby postępowania o udzielenie zamówienia publicznego pn. Dostawa i montaż półprzepuszczalnej membrany kompostowni odpadów komunalnych BIODEGMA, prowadzonego przez Zakład Utylizacji Odpadów sp. z o. o. w Elblągu, oświadczam, co następuje:

**INFORMACJA DOTYCZĄCA WYKONAWCY:**

Oświadczam, że spełniam warunki udziału w postępowaniu określone przez Zamawiającego w pkt V ppkt 4. SIWZ.

....., dnia ..... r.

.....  
imię, nazwisko, podpis i pieczętka lub czytelny podpis osoby  
uprawnionej (osób uprawnionych) do reprezentowania Wykonawcy

**INFORMACJA W ZWIĄZKU Z POLEGANIEM NA ZASOBACH INNYCH PODMIOTÓW:**

Oświadczam, że w celu wykazania spełniania warunków udziału w postępowaniu, określonych przez zamawiającego w pkt V ppkt 4. SIWZ, polegam na zasobach następującego/ych podmiotu/ów:

.....  
.....  
.....,

w następującym zakresie: .....

.....  
.....  
.....  
*(wskazać podmiot - podać pełną nazwę/firmę, adres, NIP i określić odpowiedni zakres dla wskazanego podmiotu).*

....., dnia ..... r.

.....  
imię, nazwisko, podpis i pieczęć lub czytelny podpis osoby uprawnionej  
(osób uprawnionych) do reprezentowania Wykonawcy

**OŚWIADCZENIE DOTYCZĄCE PODANYCH INFORMACJI:**

Oświadczam, że wszystkie informacje podane w powyższych oświadczeniach są aktualne i zgodne z prawdą oraz zostały przedstawione z pełną świadomością konsekwencji wprowadzenia zamawiającego w błąd przy przedstawianiu informacji.

....., dnia ..... r.

.....  
imię, nazwisko, podpis i pieczęć lub czytelny podpis osoby uprawnionej  
(osób uprawnionych) do reprezentowania Wykonawcy

**Zamawiający:**  
Zakład Utylizacji Odpadów sp. z o. o.  
ul. Mazurska 42, 82-300 Elbląg

.....  
(pełna nazwa/firma, adres Wykonawcy)

**Oświadczenie wykonawcy**

składane na podstawie art. 25a ust. 1 ustawy z dnia 29 stycznia 2004 r.

Prawo zamówień publicznych (dalej jako: ustawa Pzp),

**DOTYCZĄCE PRZESŁANEK WYKLUCZENIA Z POSTĘPOWANIA**

Na potrzeby postępowania o udzielenie zamówienia publicznego pn. Dostawa i montaż półprzepuszczalnej membrany do kompostowni odpadów komunalnych BIODEGMA, oświadczam co następuje:

**OŚWIADCZENIA DOTYCZĄCE WYKONAWCY:**

1. Oświadczam, że nie podlegam wykluczeniu z postępowania na podstawie art. 24 ust 1 pkt 12-23 ustawy Pzp.
2. Oświadczam, że nie podlegam wykluczeniu z postępowania na podstawie art. 24 ust. 5 pkt 1 ustawy Pzp.

....., dnia ..... r.

.....  
imię, nazwisko, podpis i pieczęć lub czytelny podpis osoby uprawnionej  
(osób uprawnionych) do reprezentowania Wykonawcy

**ZAŁĄCZNIK NR 4**

Oświadczam, że zachodzą w stosunku do mnie podstawy wykluczenia z postępowania na podstawie art. .... ustawy Pzp (podać mającą zastosowanie podstawę wykluczenia spośród wymienionych w art. 24 ust. 1 pkt 13-14, 16-20 lub art. 24 ust. 5 ustawy Pzp). Jednocześnie oświadczam, że w związku z ww. okolicznością, na podstawie art. 24 ust. 8 ustawy Pzp podjąłem następujące środki naprawcze:

.....  
.....  
.....  
.....

....., dnia ..... r.

.....  
imię, nazwisko, podpis i pieczętka lub czytelny podpis osoby uprawnionej  
(osób uprawnionych) do reprezentowania Wykonawcy

**OŚWIADCZENIE DOTYCZĄCE PODMIOTU, NA KTÓREGO ZASOBY POWOŁUJE SIĘ WYKONAWCA:**

Oświadczam, że następujący/e podmiot/y, na którego/yh zasoby powołuję się w niniejszym postępowaniu, tj.: .....

*(podać pełną nazwę/firmę, adres, NIP podmiotu)*

nie podlega/ją wykluczeniu z postępowania o udzielenie zamówienia.

....., dnia ..... r.

.....  
imię, nazwisko, podpis i pieczętka lub czytelny podpis osoby uprawnionej (osób  
uprawnionych) do reprezentowania Wykonawcy

**OŚWIADCZENIE DOTYCZĄCE PODANYCH INFORMACJI:**

Oświadczam, że wszystkie informacje podane w powyższych oświadczeniach są aktualne i zgodne z prawdą oraz zostały przedstawione z pełną świadomością konsekwencji wprowadzenia zamawiającego w błąd przy przedstawianiu informacji.

....., dnia ..... r.

.....  
imię, nazwisko, podpis i pieczętka lub czytelny podpis osoby uprawnionej (osób  
uprawnionych) do reprezentowania Wykonawcy

**ZOBOWIĄZANIE PODMIOTU  
do oddania Wykonawcy do dyspozycji niezbędnych zasobów na potrzeby realizacji  
zamówienia**

Oświadczam, że:

.....  
(nazwa i adres podmiotu oddającego do dyspozycji zasoby)

oddaje do dyspozycji:

.....  
(nazwa i adres Wykonawcy, któremu podmiot oddaje do dyspozycji zasoby)

niezbędne zasoby tj.:

.....  
.....

na potrzeby realizacji zamówienia pn. Dostawa i montaż półprzepuszczalnej membrany do kompostowni odpadów komunalnych BIODEGMA.

1. Zakres dostępnych Wykonawcy zasobów podmiotu:

.....  
.....  
.....  
.....  
.....  
.....  
.....

2. Sposób wykorzystania zasobów podmiotu, przez Wykonawcę, przy wykonywaniu zamówienia publicznego:

.....  
.....  
.....  
.....  
.....

3. Zakres i okres udziału podmiotu przy wykonywaniu zamówienia publicznego:

.....  
.....  
.....  
.....

....., dnia ..... r.

.....  
*data i podpis podmiotu oddającego do dyspozycji zasoby*



.....  
(pełna nazwa/firma, adres Wykonawcy)

## **OŚWIADCZENIE O PRZYNALEŻNOŚCI DO TEJ SAMEJ GRUPY KAPITAŁOWEJ**

Składając ofertę w postępowaniu o udzielenie zamówienia publicznego prowadzonego w trybie przetargu nieograniczonego pn.: Dostawa i montaż półprzepuszczalnej membrany do kompostowni odpadów komunalnych BIODEGMA, oświadczam, że:

- nie należę do grupy kapitałowej, o której mowa w art. 24 ust. 1 pkt 23 ustawy Prawo zamówień publicznych.\*
- należę do grupy kapitałowej, o której mowa w art. 24 ust. 1 pkt 23 ustawy Prawo zamówień publicznych.\*

**\* niepotrzebne skreślić**

....., dnia .....

.....  
imię, nazwisko, podpis i pieczęć lub czytelny podpis osoby uprawnionej  
(osób uprawnionych) do reprezentowania Wykonawcy

Uwaga:

Wraz ze złożeniem oświadczenia, Wykonawca może złożyć dokumenty bądź informacje potwierdzające, że powiązania z innym Wykonawcą nie prowadzą do zakłócenia konkurencji w postępowaniu o udzielenie zamówienia

.....  
*pełna nazwa/firma, adres Wykonawcy/  
Wykonawców wspólnie ubiegających się o udzielenie  
zamówienia*

## **OŚWIADCZENIE**

Składając ofertę w postępowaniu o udzielenie zamówienia publicznego pn.: Dostawa i montaż półprzepuszczalnej membrany do kompostowni odpadów komunalnych BIODEGMA, zgodnie z art. 25 ust. 1 pkt 2 ustawy Prawo zamówień publicznych oświadczamy, że oferowane dostawy spełniają wymagania określone przez Zamawiającego w Specyfikacji Istotnych Warunków Zamówienia.

....., dnia .....

.....  
*imię, nazwisko, podpis i pieczętka lub czytelny podpis osoby uprawnionej  
(osób uprawnionych) do reprezentowania  
Wykonawcy/Wykonawców wspólnie ubiegających się o udzielenie zamówienia*

**Załącznik nr 7- wzór wykazu wykonanych (wykonywanych) dostaw.**

Nr referencyjny nadany sprawie przez Zamawiającego

DN-ZP-PN-05/2017

ZAMAWIAJĄCY:

Zakład Utylizacji Odpadów Sp. z o.o., ul. Mazurska 42, 82-300 Elbląg

WYKONAWCA:

l.p.	Nazwa(y) Wykonawcy(ów)	Adres(y) Wykonawcy(ów)

**WYKAZ WYKONANYCH (WYKONYWANYCH) DOSTAW**

OŚWIADCZAM(Y), ŻE:

wykonałem(wykonaliliśmy) następujące dostawy:

L.p.	Nazwa dostawy	Wartość w [PLN]	Przedmiot dostawy	Data wykonania/wykonywania		Odbiorca (nazwa, adres, nr telefonu do kontaktu)	Nazwa Wykonawcy
				początek (data)	zakończenie (data) / trwa		
1.							
2.							
....							

**UWAGA** – Wykonawca jest zobowiązany dostarczyć dokument potwierdzający należyte wykonanie wskazanych w tabeli powyżej dostaw. Brak dokumentu lub dokument nie potwierdzający należytego wykonania danej dostawy skutkuje nie uznaniem danej dostawy za należyte wykonaną. Z dokumentu musi wynikać, że dostarczone bryty są tożsame z niniejszym zamówieniem

---

PODPIS:

l.p.	Nazwa(y) Wykonawcy(ów)	Nazwisko i imię osoby (osób) upoważnionej(ych) do podpisania niniejszej oferty w imieniu Wykonawcy(ów)	Podpis(y) osoby(osób) upoważnionej(ych) do podpisania niniejszej oferty w imieniu Wykonawcy(ów)	Pieczęć(cie) Wykonawc(ów)	Miejscowość i data
1.					
....					

## UMOWA

w dniu .....w..... pomiędzy:

**Zakładem Utylizacji Odpadów sp. z o.o.** z siedzibą przy **ul. Mazurskiej 42, 82-300 Elbląg**, wpisaną do rejestru przedsiębiorców prowadzonego przez Sąd Rejonowy w Olsztynie IX Wydział Gospodarczy Krajowego Rejestru Sądowego pod numerem KRS 0000225449, NIP 578-25-65-901, REGON 171012565, reprezentowaną przez:

1. Mariana Wojtkowskiego – Dyrektora Spółki  
zwaną dalej „**Zamawiającym**”,

a

firmą ..... z siedzibą w....., adres .....,  
NIP ..... REGON.....

reprezentowanym przez:

1. ....,
2. ....

zwanym dalej Wykonawcą

Na podstawie rozstrzygniętego w dniu .....2017 r. postępowania o udzielenie zamówienia publicznego w trybie przetargu nieograniczonego, zgodnie z ustawą z dnia 29 stycznia 2004 r. Prawo zamówień publicznych (Dz. U. 2015 r. poz. 2164) i dokonanego przez Zamawiającego wyboru oferty Wykonawcy z dnia ..... 2017 r., została zawarta umowa o następującej treści.

### I. PRZEDMIOT UMOWY

#### § 1

Wykonawca zobowiązuje się do dostawy i montażu/lub dostawy dla Zamawiającego półprzepuszczalnej membrany do kompostowni odpadów określonej szczegółowo w cz. III Specyfikacji Istotnych Warunków Zamówienia, zwanej dalej „SIWZ” oraz ofercie Wykonawcy, stanowiących kolejno załączniki nr 1 i nr 2 do niniejszej umowy [zwany w dalszej części umowy przedmiotem umowy].

### II. WARUNKI DOSTAWY I ODBIÓR

#### § 2

1. Miejscem dostawy i montażu/odbioru przedmiotu umowy określonego w § 1 jest Zakład Utylizacji Odpadów sp. z o. o. mieszczący się przy Mazurskiej 42 w Elblągu, woj. warmińsko – mazurskie.
2. Wykonawca zgłosi Zamawiającemu pisemnie gotowość do odbioru przedmiotu umowy w dacie zapewniającej zachowanie terminu określonego w § 5.



3. Odbiór przedmiotu umowy nastąpi w obecności Wykonawcy w wyznaczonym przez Zamawiającego dniu roboczym tj. od poniedziałku do piątku, w godz. 8.00 – 13.00, przy czym termin odbioru nie będzie dłuższy niż 7 dni od daty doręczenia Zamawiającemu przez Wykonawcę zgłoszenia gotowości do odbioru.
4. W dacie dokonywania odbioru przedmiotu umowy, Wykonawca przekaże Zamawiającemu sporządzone w języku polskim dokumenty gwarancyjne.
5. Z czynności odbioru przedstawiciele stron spiszą protokół, zwany dalej „protokołem odbioru”. Odbiór uważa się za dokonany, jeżeli protokół odbioru będzie podpisany przez obie strony bez uwag.
6. W przypadku stwierdzenia podczas odbioru wad i/lub usterek Zamawiający może odstąpić od umowy lub zażądać dostarczenia przedmiotu umowy wolnego od wad i/lub usterek. W tym drugim przypadku Zamawiający wskaże termin dostawy, którym Wykonawca będzie związany.

### III. ZOBOWIĄZANIA WYKONAWCY

#### § 3

1. Wykonawca zobowiązany jest w szczególności do:
  - 1) wykonania przedmiotu umowy zgodnie z wymaganiami Zamawiającego i warunkami technicznymi określonymi w załączniku nr 1 do niniejszej umowy oraz normami i przepisami prawa,
  - 2) dostarczenia Zamawiającemu, w terminie określonym w §2 ust. 4 dokumentów w nim wymienionych,
  - 3) dokonania przekazania w sposób opisany w § 2, w obecności Zamawiającego,
  - 4) udzielenia Zamawiającemu .....miesięcznego terminu gwarancji na dostarczone i zamontowane/lub dostarczone membrany,
  - 5) Bieg terminu obowiązywania gwarancji rozpoczyna się od potwierdzenia przez Zamawiającego odbioru przedmiotu umowy w sposób opisany w § 2 ust. 5.
2. Dokumenty, opisane w ust. 1 pkt. 2 będą sporządzone w języku polskim przynajmniej w 1 egzemplarzu.
3. Wykonawca ponosi odpowiedzialność za szkody na osobach i mieniu powstałe podczas wykonywania przedmiotu umowy.

### IV. ZOBOWIĄZANIA ZAMAWIAJĄCEGO

#### § 4

Zamawiający zobowiązuje się do:

- 1) współdziałania z Wykonawcą w sprawach związanych z wykonaniem niniejszej umowy,
- 2) udostępnienie frontu robót montażowych zgodnie z harmonogramem zawartym w ofercie
- 3) dokonania odbioru w sposób zgodny z regułami opisanymi w § 2,
- 4) terminowego uregulowania należności wobec Wykonawcy.

## V. TERMINY

### § 5

1. Strony ustalają, że odbiór nastąpi w miejscu określonym w § 2 ust. 1 niniejszej umowy w terminie do .....
2. Dostarczenie Zamawiającemu dokumentów zawartych w § 2 ust. 4 nastąpi w terminie nie późniejszym niż w dniu dokonania odbioru.

## VI. CENA

### § 7

1. Zgodnie z ofertą – załącznikiem numer 2 do umowy - złożoną przez Wykonawcę w dniu ..... cena za wykonanie niniejszej umowy wynosi ..... zł netto + należny podatek VAT = ..... zł brutto (słownie: .....złotych).
2. Cena opisana w ust. 1 (wartość brutto) należna za wykonanie niniejszej umowy, obejmuje wszystkie koszty związane z prawidłową realizacją całości przedmiotu umowy oraz warunkami stawianymi przez Zamawiającego w załączniku nr 1 do niniejszej umowy, tj. w szczególności uwzględnia następujące koszty:
  - 1) dostarczenia, załadunku, rozładunku przedmiotu umowy,
  - 2) ubezpieczenia transportu przedmiotu umowy do czasu odbioru,
  - 3) formalności celnych w eksporcie, tranzyście i imporcie,
  - 4) podatków i innych opłat związanych z eksportem, tranzytem i importem,
  - 5) dostarczenia dokumentów, wymaganych niniejszą umową.
3. Cena w okresie obowiązywania umowy nie ulegnie zmianie.

## VIII. WARUNKI PŁATNOŚCI

### § 8

1. Zapłata za realizację dostawy dokonana przez Zamawiającego na rzecz Wykonawcy nastąpi po należytych wykonaniu przedmiotu umowy – tj. po odbiorze bez uwag przy udziale Wykonawcy oraz po wypełnieniu przez Wykonawcę wszystkich jego obowiązków względem Zamawiającego, wynikających z niniejszej umowy.
2. Zapłata za wykonanie umowy nastąpi po otrzymaniu przez Zamawiającego prawidłowo wystawionej faktury, na rachunek bankowy wskazany w treści faktury i pod warunkiem dostarczenia przez Wykonawcę dokumentów wymienionych w § 2 ust. 4
3. Ustala się termin płatności na 30 dni od daty doręczenia Zamawiającemu prawidłowo wystawionej faktury.
4. Terminem zapłaty jest data dokonania przez Zamawiającego polecenia przelewu.
5. Upoważnia się Wykonawcę do wystawienia faktur bez podpisu Zamawiającego.

## IX. ZABEZPIECZENIE NALEŻYTEGO WYKONANIA UMOWY

### § 9

1. Wykonawca wniesie zabezpieczenie należytego wykonania umowy w kwocie ..... zł, co stanowi 5% ceny brutto określonej w § 7 ust 1 niniejszej umowy.

2. Zamawiający zwróci **70%** wysokości zabezpieczenia należytego wykonania umowy w terminie 30 dni od dnia wykonania umowy tj. podpisania protokołu odbioru.
3. Zamawiający pozostawi na zabezpieczenie roszczeń z tytułu rękojmi za wady kwotę wynoszącą **30%** wysokości zabezpieczenia i kwota ta zostanie zwrócona nie później niż w 15 dniu po upływie okresu rękojmi za wady.

## X. REPREZENTACJA STRON

### § 10

1. Ze strony Wykonawcy osobą reprezentującą go podczas wykonywania umowy jest .....
2. Ze strony Zamawiającego osobą reprezentującą go podczas wykonywania umowy jest .....
3. Zmiana osób, o których mowa w ust. 1 i 2
  - a) nie wymaga zmiany umowy,
  - b) dokonywana jest w drodze pisemnego powiadomienia

## XI. POWIADOMIENIA

### § 11

1. Wszelkie zawiadomienia, wezwania sporządzane będą w języku polskim i wysyłane będą pocztą, faksem lub pocztą elektroniczną na następujące adresy:
  - 1) dla Zamawiającego:  
Zakład Utylizacji Odpadów sp. z o.o.  
ul. Mazurska 42, 82-300 Elbląg  
tel; +48 prefix 55 236-12-25  
fax +48 prefix 55 234-65-00
  - 2) dla Wykonawcy:  
.....  
.....  
.....  
.....
2. Doręczenie jest skuteczne, jeżeli zostało dokonane na adres i numery wskazane powyżej.
3. Strony zobowiązane są do powiadomienia się o zmianach adresu i numerów, o których mowa w ust. 1, a nie wykonanie tego obowiązku powoduje, że doręczenia dokonane na adresy i numery podane w ust. 1, będą skuteczne.

## XII. KARY UMOWNE

### § 12

1. W przypadku uchybienia terminu, o którym mowa w § 5 ust. 1, Zamawiający upoważniony jest do naliczenia Wykonawcy kary umownej w wysokości 0,05 % ceny, opisaney w § 7 ust. 1 za każdy dzień kalendarzowy opóźnienia.
2. W przypadku uchybienia terminu, o którym mowa w § 2 ust. 6 i/lub w § 5 ust. 2, Zamawiający upoważniony jest do naliczenia Wykonawcy kary umownej w wysokości 0,01 % ceny, opisaney w §7 ust. 1 za każdy dzień kalendarzowy opóźnienia.

3. W przypadku, gdy opóźnienie w wykonaniu przedmiotu umowy lub usunięciu usterek i/lub wad, o których mowa w § 2 ust. 6, przekroczy 30 dni kalendarzowych, licząc od daty upływu wyznaczonego terminu, Zamawiający może – nie wyznaczając terminu dodatkowego – od umowy odstąpić. W takim przypadku Wykonawca będzie zobowiązany zapłacić Zamawiającemu karę umowną w wysokości 10% ceny opisanej w § 7 ust. 1.
4. Zamawiający może dochodzić na zasadach ogólnych odszkodowania przewyższającego kary umowne, opisane w ust. 1 - 3.

### **XIII. WARUNKI ZMIANY UMOWY**

#### **§ 13**

1. Zamawiający przewiduje możliwość dokonania zmian postanowień zawartej umowy w stosunku do oferty, na podstawie której dokona wyboru Wykonawcy.
2. Określa się następujące warunki, w jakich przewiduje się możliwość dokonania zmian w zawartej umowie:
  - a. konieczność przedłużenia terminu umownego z powodu:
    - działania siły wyższej, tj. wyjątkowego zdarzenia lub okoliczności (np.: przeszkody atmosferyczne o charakterze katastrof).
    - nadzwyczajnego zdarzenia gospodarczego niezależnego od Zamawiającego, którego Zamawiający nie mógł przewidzieć w chwili zawarcia umowy
  - b. zmiana nr konta Wykonawcy lub innych danych podmiotowych
3. Warunkiem dokonania zmian postanowień zawartej umowy w formie aneksu do umowy jest zgoda obu stron wyrażona na piśmie, pod rygorem nieważności zmiany

### **XIV. POSTANOWIENIA KOŃCOWE**

#### **§ 14**

1. Do wszystkich spraw nieuregulowanych niniejszą umową, zastosowanie mają przepisy prawa polskiego, w szczególności przepisy Kodeksu cywilnego oraz ustawy Prawo zamówień publicznych.
2. Wszelkie zmiany umowy wymagają formy pisemnej pod rygorem nieważności.
3. Ewentualne spory mogące wynikać z niniejszej umowy rozstrzygać będzie Sąd właściwy miejscowo dla Zamawiającego.
4. Integralną częścią umowy są:
  - 1) Załącznik nr 1 – Specyfikacja Istotnych Warunków Zamówienia z dnia ....., r.,
  - 2) Załącznik nr 2 - Oferta Wykonawcy z dnia ....., r.
5. Umowa została sporządzona w dwóch jednobrzmiących egzemplarzach, po jednym dla każdej ze stron.

ZAMAWIAJĄCY

WYKONAWCA

## **CZĘŚĆ A) Dostawa i montaż półprzepuszczalnej membrany do kompostowni BIODEGMA**

**Pojedyncze elementy półprzepuszczalnej membrany w kolorze ciemnej zieleni na zewnętrznej stronie - pasujące do posiadanej przez Zamawiającego kompostowni BIODEGMA składających się:**

- I.** Elementy ruchomych dachów dla 4 modułów czyli – **160 szt.** membran półprzepuszczalnych (tzw. brytów) następujące wymiary ok: 3,85 x 1,43 m. Każdy z elementów powinien być wykony z jednego kawałka membrany. Pojedynczy element powinien posiadać po wewnętrznej stronie poziome zakładki w ilości co najmniej trzy uniemożliwiające zatrzymanie skroplonej pary wodnej na powierzchni materiału.
- II.** Elementy poszycia drzwi – **14 szt.** (7 szt. lewych i 7 szt. prawych) półprzepuszczalnych membran posiadających kształt czworokąta nieregularnego 366x373x379x219 cm.

### **UWAGA !!!**

**Wykonawca odpowiada za zwymiarowanie i sposób szycia wszystkich pojedynczych elementów będących przedmiotem zamówienia, na miejscu u Zamawiającego, pomiary podane powyżej są wymiarami orientacyjnymi !!!**

Powyższe elementy półprzepuszczalnej membrany w kolorze ciemnej zieleni na zewnętrznej stronie - pasujący do posiadanej przez Zamawiającego kompostowni BIODEGMA, chroniące stabilizowany materiał przed deszczem oraz innym wpływem atmosfery, umożliwiającą uwalnianie na zewnątrz odpowiedniej ilości wilgoci i CO<sub>2</sub>, natomiast zatrzymujący wewnątrz ciepło, część wody oraz bakterie aerobowe, które odpowiadają za proces stabilizacji.

Elementy membrany muszą zapewniać ciągłość skuteczności procesów w okresie całego roku (wiosna, lato, jesień, zima). Wykonane jako laminat trójwarstwowy składający się z tkaniny zewnętrznej wykonanej w 100% z poliestru odpornego na rozrywanie oraz czynniki atmosferyczne w tym promieniowanie UV. Środkowa warstwa musi zapewnić wymagane funkcje i posiadać mikroporowatość pozwalającą przepuszczać CO<sub>2</sub> i parę wodną oraz jednocześnie będąc wodoodporną membraną ePTFE zapewniającą zatrzymywanie w stabilizowanym materiale mikroorganizmów, pyłów i odorów. Trzecia warstwa (tkanina wewnętrzna) wykonana w 100% z poliestru odpornego na agresywne środowisko panujące w przyzmiu.

Zamawiający wymaga dostawy membran półprzepuszczalnych do pokrycia czterech kompletnych dachów tuneli kompostowni BIODEGMA oraz siedmiu par drzwi. Wymaga się zastosowania właściwej membrany o odpowiednich parametrach, które będą gwarantować poprawną pracę tuneli kompostowni BIODEGMA po przeprowadzeniu wymiany membran. Parametry wymaganej membrany służącej do wykorzystania w przypadku tuneli kompostowni BIODEGMA przedstawia tabela poniżej:



## Wymagane parametry membrany dla tuneli kompostowni BIODEGMA

Parametr	Wartość wymagana	Jednostka	Norma
Masa na jednostkę powierzchni	280 – 350	[g/m <sup>2</sup> ]	EN 12127:1997 (ident. z ISO 3801)
Przepuszczalność powietrza	>8	[m <sup>3</sup> /m <sup>2</sup> h]	EN ISO 9237:1995, ciśnienie próbne 200 Pa
Odporność na przenikanie pary wodnej	≤12	[m <sup>2</sup> Pa/W]	EN 31092:1993 (ISO 11092:1993)
Odporność na rozrywanie	≥2.800	[N]	ISO 3303:1990 Metoda A
	>50.000 (lub >5,0 m)	[Pa] (lub słup wody [m])	EN 20811:1992 (ISO 811); Wzrost ciśnienia: 6000 Pa/min.
Trwałość chemiczna	NaOH roztwór 40% Kwas azotowy 65% Kwas solny 32% Kwas siarkowy 24%		DIN 32763 (metoda lejka)

Spełnienie powyższych parametrów w zakresie: przepuszczalność powietrza, odporność na przenikanie pary wodnej, odporność na rozrywanie, odporność na przenikanie wody oraz trwałość chemiczna musi zostać potwierdzona przez oferenta wynikami badań laboratoryjnych wykonanymi zgodnie z obowiązującymi normami przez laboratorium posiadające akredytację w zakresie pomiaru danego parametru. Sprawozdania z wszystkich powyżej określonych badań należy zamieścić w ofercie.

**III. Elementy uszczelniające w postaci:**

- uszczelka bramy dolnej o długości 3,5 m – 10 szt.
- uszczelka kalenicy 250 mb
- uszczelka przy łączeniu dwóch połączeń dachów 250 mb
- klipsy montażowe do elementów dachowych odpowiadających 160 „brytom”

Montaż membrany w tunelach kompostowni BIODEGMA należy przeprowadzić w profesjonalny sposób z zastosowaniem odpowiednich nowych uszczelnień wargowych i krawędziowych wykonanych z odpowiedniego materiału odpornego na temperaturę w zakresie od -25° C do +90° C oraz zastosowaniem odpowiednich nowych klipsów montażowych wykonanych z odpowiedniego materiału odpornego na temperaturę w zakresie od -25° C do +70° C.

Zakres wykonania zamówienia obejmuje: dostawę membran o wymaganej jakości i w wymaganych ilościach, dostawę wymaganych uszczelnień dachowych oraz bramowych oraz klipsów montażowych w ilości odpowiedniej dla przeprowadzenia montażu, przeprowadzenie demontażu istniejących membran, odpowiedni montaż dostarczonych membran, wykonanie

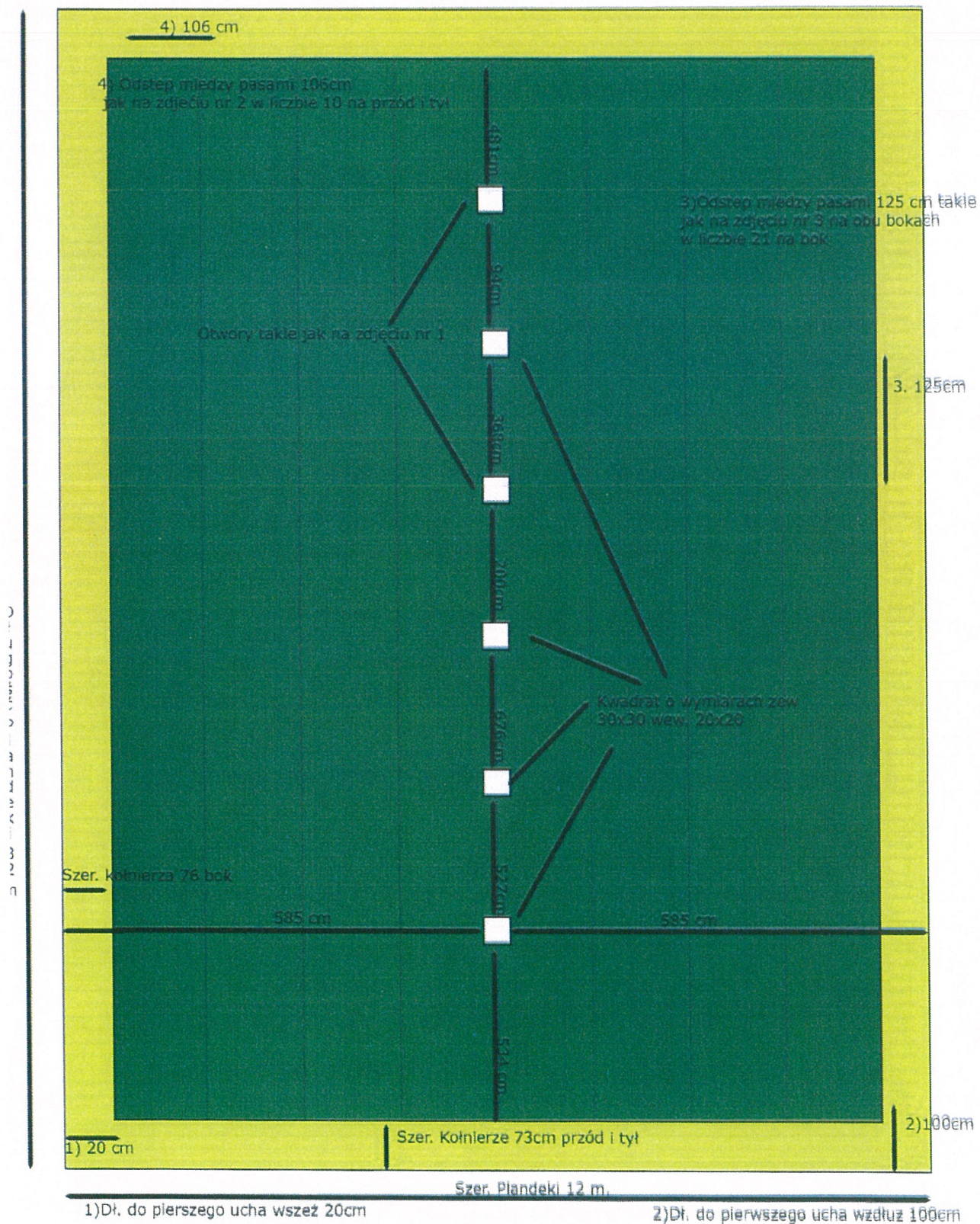


### Część III – Opis przedmiotu zamówienia

przeglądu techniczno-technologicznego całej instalacji, w tym również pod kątem prowadzonego procesu, nastaw, poprawności działania systemu wizualizacji, oprogramowania komputerowego oraz sterowania, jak również eksploatacji instalacji kompostowania odpadów realizowanego w tunelach BIODEGMA oraz przyzmach dojrzewania przykrywanych membraną. Natomiast wykonanie przeglądu technicznego ma wskazać elementy lub części kompostowni wymagające wymiany lub regulacji przez użytkownika w czasie dalszej eksploatacji.

## Część B) . Dostawa plandeki

Plandeka do przykrycia odpadów – **1 szt.** półprzepuszczalna membrana posiadająca kształt i wymiary przedstawione na poniższym zdjęciu:





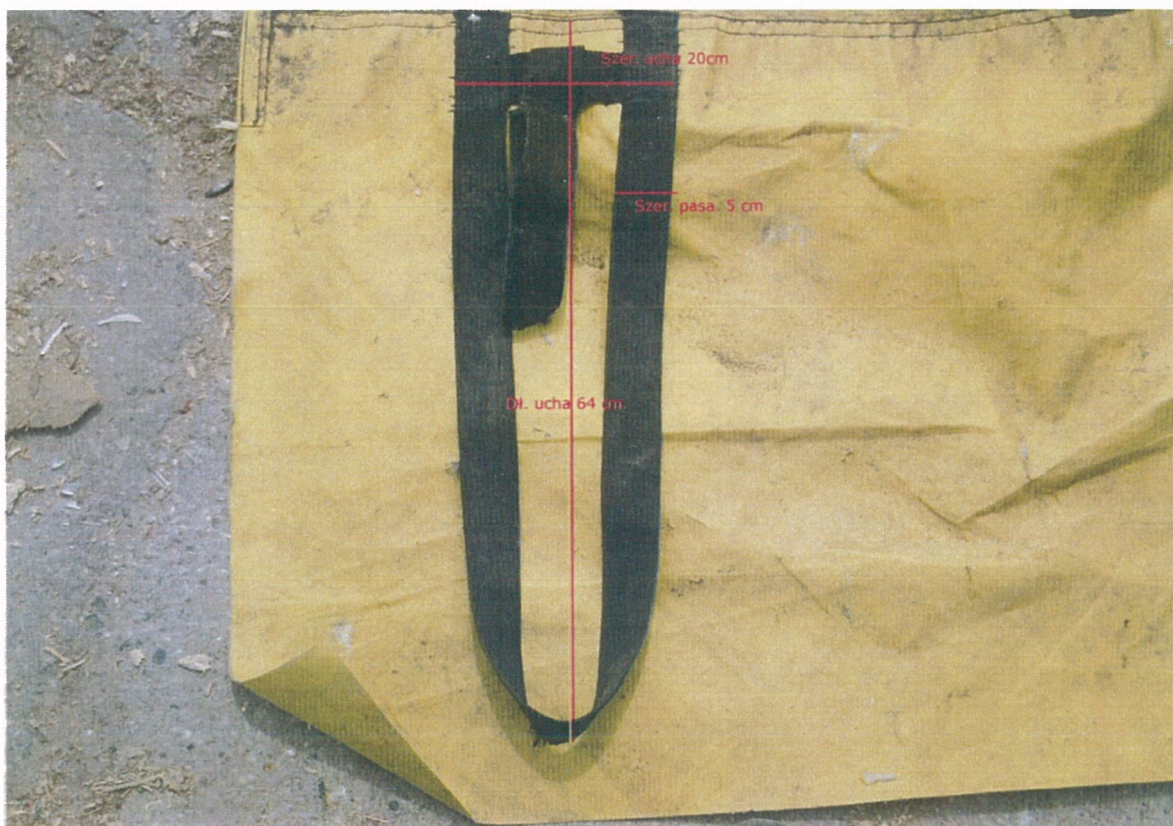
Część III – Opis przedmiotu zamówienia

*Zdjęcie 1. Wymiary i kształt plandeki przeznaczonej do przykrycia odpadów podczas II fazy procesu stabilizacji tlenowej*



*Zdjęcie .2 Uszy małe eksploatacyjne na obu stronach szerokości plandeki w ilości 10 szt. w odległości co 110 cm.*





*Zdjęcie . 3 Uszy eksploatacyjne po obu stronach długości w odległości co 150 cm.*

**UWAGA !!!**

**Wykonawca odpowiada za zwymiarowanie wszystkich pojedynczych elementów będących przedmiotem zamówienia, na miejscu u Zamawiającego, pomiary podane powyżej są wymiarami orientacyjnymi !!!**

Powyższe elementy półprzepuszczalnej membrany w kolorze ciemnej zieleni na zewnętrznej stronie - pasujący do posiadanej przez Zamawiającego kompostowni BIODEGMA, chroniące stabilizowany materiał przed deszczem oraz innym wpływem atmosfery, umożliwiającą uwalnianie na zewnątrz odpowiedniej ilości wilgoci i CO<sub>2</sub>, natomiast zatrzymujący wewnątrz ciepło, część wody oraz bakterie aerobowe, które odpowiadają za proces stabilizacji.

Elementy membrany muszą zapewniać ciągłość skuteczności procesów w okresie całego roku (wiosna, lato, jesień, zima). Wykonane jako laminat trójwarstwowy składający się z tkaniny zewnętrznej wykonanej w 100% z poliestru odpornego na rozrywanie oraz czynniki atmosferyczne w tym promieniowanie UV. Środkowa warstwa musi zapewnić wymagane funkcje i posiadać mikroporowatość pozwalającą przepuszczać CO<sub>2</sub> i parę wodną oraz jednocześnie będąc wodoodporną membraną ePTFE zapewniającą zatrzymywanie w stabilizowanym materiale mikroorganizmów, pyłów i odorów. Trzecia warstwa (tkanina wewnętrzna) wykonana w 100% z poliestru odpornego na agresywne środowisko panujące w przyźmie.



Część III – Opis przedmiotu zamówienia

Spełnienie powyższych parametrów w zakresie: przepuszczalność powietrza, odporność na przenikanie pary wodnej, odporność na rozrywanie, odporność na przenikanie wody oraz trwałość chemiczna musi zostać potwierdzona przez oferenta wynikami badań laboratoryjnych wykonanymi zgodnie z obowiązującymi normami przez laboratorium posiadające akredytację w zakresie pomiaru danego parametru. Sprawozdania z wszystkich powyżej określonych badań należy zamieścić w ofercie.

Zamawiający wymaga dostawy membrany półprzepuszczalnej do wykorzystania dla przyzmy bezpośrednio przykrywanej membraną (plandeka). Wymaga się zastosowania membrany o odpowiednich parametrach, która będzie gwarantować poprawny przebieg procesu w przyzmy przykrywanej membraną. Plandekę należy wykonać w sposób zgodny z membranami aktualnie stosowanymi na kompostowni. Parametry wymaganej membrany służącej do wykorzystania w przypadku przykrycia przyzmy przedstawia tabela poniżej:

Wymagane parametry membrany zastosowanej do przykrywania przyzmy

Funkcja	Wynik	Jednostka	Norma
Masa na jed. powierzchni	450 – 490	[g/m <sup>2</sup> ]	EN 12127:1997 (ident. z ISO 3801)
Wytrzymałość na rozerwanie	≥5.000	[N]	ISO 3303:1990 Metoda A
Przepuszczalność powietrza	2,0 – 6.0	[m <sup>3</sup> /m <sup>2</sup> h]	EN ISO 9237:1995, ciśnienie próbne 200 Pa
Odporność na przenikanie pary wodnej	≤19,5	[m <sup>2</sup> Pa/W]	EN 31092:1993 (ISO 11092:1993)
Odporność na przenikanie wody	≥50.000	[Pa]	EN 20811:1992 (ISO811) Wzrost ciśnienia:6000 Pa/min.
Trwałość chemiczna	NaOH roztwór 40% Kwas azotowy 65 % Kwas solny 32% Kwas siarkowy 24%		DIN 32763 ( metoda lejka)

Spełnienie powyższych parametrów w zakresie: przepuszczalność powietrza, odporność na przenikanie pary wodnej, odporność na rozrywanie, odporność na przenikanie wody oraz trwałość chemiczna musi zostać potwierdzona badaniami laboratoryjnymi wykonanymi zgodnie z obowiązującymi normami przez laboratorium posiadające akredytację w zakresie pomiaru danego parametru. Sprawozdania z wszystkich powyżej określonych badań należy zamieścić w ofercie.